



Répondre aux besoins des Canadiens

Déclaration sur les responsabilités envers la collectivité de 2019

Nos compagnies

À propos de la Canada Vie

Le 1^{er} janvier 2020, La Great-West, compagnie d'assurance-vie, la London Life, Compagnie d'Assurance-Vie et La Compagnie d'Assurance du Canada sur la Vie ainsi que leurs sociétés de portefeuille, Corporation Financière Canada Vie et Groupe d'assurances London Inc., ont fusionné en une seule compagnie – La Compagnie d'Assurance du Canada sur la Vie.

Depuis plus de 170 ans, les Canadiens savent que nous respectons nos engagements et que nous pouvons les aider à réaliser leur plein potentiel, chaque jour. Aujourd'hui, nous sommes devenus une seule compagnie et nos clients continuent de nous accorder leur confiance pour répondre à leurs besoins de sécurité financière et honorer nos promesses.

En étant maintenant une seule et même compagnie, nous offrons nos produits et services aux Canadiens sous une marque unique solide : la Canada Vie.

À propos de Great-West Lifeco

Great-West Lifeco est une société de portefeuille internationale spécialisée dans les services financiers. Elle détient des participations notamment dans l'assurance vie, l'assurance maladie, les services de retraite et de placement, la gestion d'actifs et la réassurance. Great-West Lifeco et ses compagnies sont membres du groupe de sociétés de la Power Corporation.

La présente Déclaration sur les responsabilités envers la collectivité concerne les activités canadiennes de nos compagnies existantes avant la fusion, soit La Compagnie d'Assurance du Canada sur la Vie, La Great-West, compagnie d'assurance-vie et la London Life, Compagnie d'Assurance-Vie de même que la Corporation Financière Canada Vie et La Compagnie d'Assurance Canada-Vie du Canada. Les activités liées à la responsabilité sociale d'entreprise de GLC Groupe de gestion d'actifs Ltée et de Conseillers immobiliers GWL inc. y sont également décrites.



À propos d'Imagine Canada

Chaque année au Canada, à titre d'entreprise généreuse appuyant les principes de présence sociale et les normes d'investissement communautaire établis par Imagine Canada, nous faisons don d'un minimum d'un pour cent de la moyenne de nos bénéficiaires avant impôts à des organismes à but non lucratif, de bienfaisance et communautaires.

À titre d'entreprise généreuse Imagine Canada depuis plus de 30 ans, nous avons donné plus de 200 millions de dollars à des collectivités canadiennes. Cela inclut 12,8 millions de dollars en dons versés en 2019.

Rapport des présidents

À la Canada Vie, notre mission consiste à améliorer le bien-être financier, physique et mental des Canadiens. Nous croyons que c'est en collaborant avec nos clients, nos conseillers, nos collègues et les membres de nos collectivités que nous pouvons la remplir pleinement.

Depuis plus d'un siècle, les Canadiens font confiance à nos trois compagnies – la Great-West, la London Life et la Canada Vie – parce qu'elles tiennent leurs promesses. En 2019, nous étions enthousiastes à l'idée de réunir les forces de nos compagnies sous une marque unique, soit la Canada Vie, pour aider les Canadiens d'un océan à l'autre à réaliser leur plein potentiel.

Notre succès est attribuable à notre capacité d'établir des relations. En lisant notre Déclaration sur les responsabilités envers la collectivité 2019, vous aurez une meilleure idée de nos priorités clés de la dernière année et des façons dont nous avons soutenu les collectivités où nous vivons, travaillons et évoluons. Que ce soit en appuyant financièrement plus de 700 initiatives communautaires ou en étant reconnus comme chef de file en matière de durabilité, nous voulons avoir une incidence positive sur tous les Canadiens.

En joignant l'incroyable esprit de solidarité et de bénévolat des membres de notre personnel à la santé financière de nos compagnies, nous contribuons à bâtir des collectivités plus solides partout au pays.

Nous sommes résolus à respecter l'environnement, ce qui signifie que nous adoptons une approche équilibrée et viable dans toutes nos actions. Avec l'aide

de nos employés, de nos conseillers et d'organismes communautaires que nous appuyons, nous nous efforçons de limiter notre impact sur l'environnement par la réduction de la consommation d'énergie et d'eau ainsi que de la production de déchets et d'émissions de gaz à effet de serre.

Notre histoire riche et nos racines profondes constituent notre tremplin vers l'avenir. Alors que nous poursuivons nos activités sous la nouvelle marque Canada Vie, les particuliers, les familles, les entreprises et les organismes peuvent toujours compter sur notre engagement à honorer nos promesses. D'ailleurs, même pendant la pandémie de COVID-19, nous continuons à tenir parole. Nous offrons du soutien concret à la population, notamment en faisant des dons aux banques alimentaires locales, mais aussi en prêtant main-forte à des petites entreprises du Canada et en aidant les clients sur le plan financier ou personnel.

Nos employés sont réellement notre plus grande force et notre actif le plus précieux. Dans les pages qui suivent, vous verrez comment nous les soutenons et nous investissons en eux. Vous en apprendrez également davantage sur leur apport positif dans la collectivité.

Nos réalisations de 2019 sont le fruit du soutien d'un grand nombre de personnes et d'organismes. Nous espérons que ce rapport saura vous inspirer à redonner dans votre région parce qu'ensemble, nous pouvons en faire plus pour les Canadiens, pour les gens qui nous entourent et pour les collectivités que nous chérissons.



Paul Mahon
Président et
chef de la direction

Jeff Macoun
Président et
chef de l'exploitation, Canada

Ce que vous trouverez à l'intérieur

Bienvenue

- 2 Nos compagnies
- 3 Rapport des présidents
- 4 Ce que vous trouverez à l'intérieur
- 6 Nos valeurs
- 8 Coup d'œil sur 2019

Notre engagement envers le bien-être

- 11 Bien-être mental
- 12 Bien-être physique
- 14 Bien-être financier
- 16 Faits saillants économiques
- 18 Mener nos activités avec intégrité
- 19 Agir correctement : notre code de conduite

Environnement

- 21 Investir dans un avenir durable
- 22 Certifications d'immeubles écologiques
- 23 Réduire, réutiliser, recycler
- 24 Gérer notre empreinte écologique
- 25 Initiatives respectueuses de l'environnement

Nos milieux de travail

- 27 Instaurer une culture de la réussite
- 28 Apprendre au moyen de nouvelles méthodes de travail
- 29 Créer un milieu de travail plus diversifié et inclusif
- 31 Se sentir bien au travail
- 32 Former les membres de notre organisation
- 33 Mobiliser les employés pour le bien des collectivités

Soutien aux collectivités

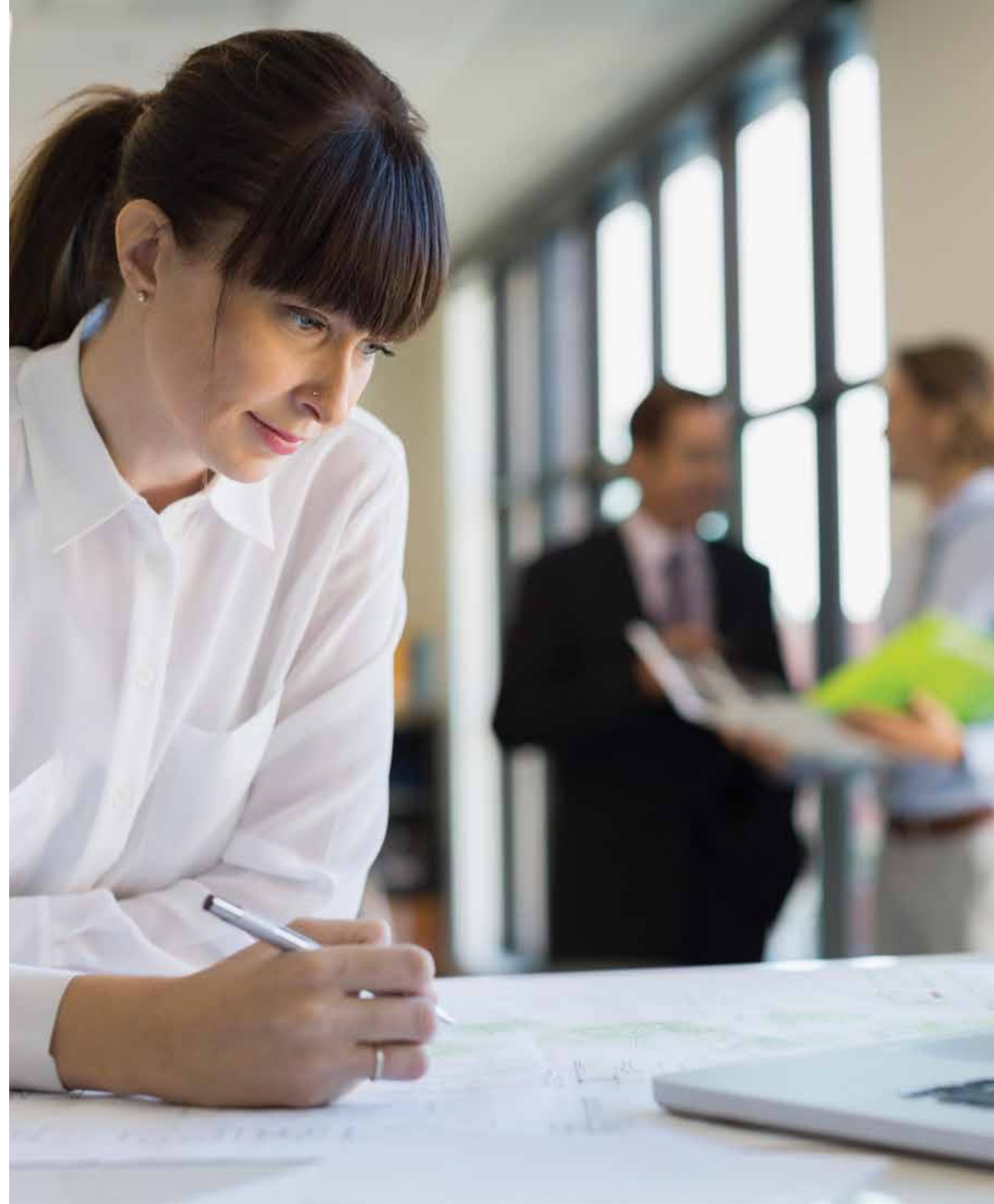
- 37 Bâtir ensemble la parfaite alliance communautaire
- 38 Favoriser l'autonomie des Canadiens au moyen de la littératie financière
- 39 Encourager les compétences et la littératie
- 40 Améliorer l'accès à l'éducation
- 40 Soutenir la santé mentale des jeunes
- 41 Renforcer le secteur caritatif
- 41 Des petits chiots pour Noël
- 43 Lutter contre la pauvreté et l'itinérance

Exemples de projets régionaux

- 44 Colombie-Britannique
- 45 Alberta
- 46 Saskatchewan
- 47 Manitoba
- 48 Ontario
- 50 Québec
- 51 Canada atlantique

Annexe

- 52 Équipes représentant la compagnie en 2019



Nos valeurs

Notre mission – améliorer le bien-être financier, physique et mental des Canadiens – est la force à l’origine de toutes nos actions. Nous croyons que c’est en collaborant avec nos collègues, nos clients, nos conseillers et les membres de nos collectivités que nous pouvons la remplir pleinement.



Notre engagement en matière de responsabilité sociale d’entreprise

À la Great-West, à la London Life et à la Canada Vie – trois compagnies maintenant unies sous la nouvelle marque Canada Vie – nous concentrons nos efforts sur l’amélioration du bien-être financier, physique et mental des Canadiens.

Nos compagnies sont depuis longtemps profondément enracinées dans nos collectivités.

Au fil des décennies, une multitude de personnes, de familles, d’entreprises et d’organismes ont pu compter sur notre engagement à remplir nos promesses. Nous nous efforçons d’être une entreprise socialement responsable en adoptant une approche proactive afin que toutes nos actions aient des répercussions positives.

Nos clients à l’échelle du Canada savent qu’ils peuvent compter sur nous pour leurs besoins de sécurité financière. Ils savent aussi que nous tenons nos promesses. Le dévouement, le savoir-faire et l’énergie de nos employés et de nos conseillers en sécurité financière, qui démontrent sans cesse leur engagement envers nos clients et nos collectivités, sont la source d’une telle confiance.

Nous sommes déterminés à incarner les valeurs suivantes :

- Mettre le client au premier plan dans toutes nos actions
- Agir avec intégrité
- Bâtir la confiance et la collaboration
- Encourager l’engagement des employés
- Appuyer nos collectivités
- S’engager dans le développement durable

Notre mission

Améliorer le bien-être financier, physique et mental des Canadiens.

Notre vision

Les clients sont au cœur de nos actions.



Coup d'œil sur 2019

Contribuer au dynamisme des collectivités, à un environnement sain, à la sécurité financière et à la protection en cas de perte auprès des particuliers et des familles : voici quelques moyens que nous avons pris pour améliorer le bien-être financier, physique et mental des Canadiens en 2019.



12,8

millions de dollars versés pour financer les collectivités au Canada



2,2

millions de dollars amassés par nos employés au profit d'œuvres de bienfaisance



11 521

employés et 19 159 partenaires de distribution qui soutiennent nos clients



Plus de 700

initiatives visant à soutenir l'éducation, la santé et le mieux-être, les arts, les services sociaux et le développement communautaire



3

milliards de dollars en salaires, commissions et charges fiscales



Réduction de

17,3 %

de l'intensité des émissions de GES entre 2013 et 2018 dans l'ensemble des biens immobiliers que nous gérons



9,7

milliards de dollars en prestations versées



Notre engagement envers le bien-être

Une question guide la conception de nos programmes et de nos services : nous aideront-ils à faire progresser notre engagement envers le bien-être financier, physique et mental des Canadiens?

Bien-être mental

S'attaquer aux problèmes de santé mentale en milieu de travail

Stratégies en milieu de travail sur la santé mentale, gracieuseté de la Canada Vie (Stratégies en milieu de travail) est un organisme qui a vu le jour en 2007 sous le nom de Centre pour la santé mentale en milieu de travail de la Great-West. Renommé en 2019, l'organisme continue d'être le reflet de notre engagement envers le bien-être mental des Canadiens. Le site Stratégies en milieu de travail propose aux employeurs et aux employés, un vaste éventail d'outils et de ressources visant à protéger la santé et la sécurité psychologiques au travail.

Pour souligner les dix ans de la série *Se rétablir en travaillant*, Stratégies en milieu de travail a actualisé le contenu des vidéos, lesquelles éduquent le public sur la santé mentale et suggèrent des stratégies d'adaptation pratiques aux employés éprouvant des difficultés au travail, hors du travail ou lors d'un retour au travail. La série revisitée tient compte des réalités d'aujourd'hui et se veut notamment un suivi auprès des contributeurs originaux pour savoir quels nouveaux conseils ils peuvent offrir.



En mars, Stratégies en milieu de travail a lancé l'*Évaluation du leader psychologiquement sécuritaire (PSLA)*, un outil numérique gratuit qui aide les gestionnaires à évaluer leurs stratégies en matière de santé et de sécurité psychologiques. La PSLA s'appuie sur des études qui démontrent que les employés ayant un leader qui protège la sécurité psychologique sont plus nombreux à se déclarer satisfaits et engagés, mais aussi à avoir de meilleures relations professionnelles et une bonne santé mentale. L'outil permet aux leaders de mesurer l'efficacité de leurs stratégies dans les cinq domaines clés suivants : la communication et la collaboration, l'intelligence sociale, la résolution des problèmes et la gestion des conflits, la santé et la sécurité, et l'équité et l'intégrité.

Gérer le stress lié aux études postsecondaires

Stratégies en milieu de travail a lancé *De la survie à la réussite* pour aider les étudiants de niveau postsecondaire à améliorer leur bien-être mental. L'outil gratuit de gestion du stress a d'abord été évalué et mis à l'essai par l'Université McMaster, mais c'est l'Université Queen's qui a testé la version remaniée. Les étudiants participant au projet pilote de l'Université Queen's ont rapporté une réduction de leur état de stress allant jusqu'à 11 % dans certains cas. Ils ont aussi mentionné une diminution du sentiment de désespoir et de l'état dépressif. Par ailleurs, l'outil indique aux étudiants quand et comment demander de l'aide. Les divers établissements universitaires et collégiaux du pays offriront cette ressource sur le campus à longueur d'année. L'outil *De la survie à la réussite* est également mis gratuitement à la disposition de tous dans le site Web Stratégies en milieu de travail.

Naviguer dans le système des soins en santé mentale

L'Association canadienne pour la santé mentale indique qu'un Canadien sur cinq pense qu'il aurait eu besoin de soins en santé mentale au cours de la dernière année. Pourtant, le tiers d'entre eux n'a pas reçu l'aide appropriée. Et malheureusement, sans aide, bien des personnes ne reçoivent pas le bon diagnostic et tardent à se rétablir. Pour combler cette lacune, nous avons lancé **Le guichet d'accès en santé mentale du Réseau Best Doctors**, offert par Teladoc Health. Ce programme fait appel à des médecins et à des spécialistes, qui aident les participants de régime



À ce jour, nous avons investi plus de

12,1 millions de dollars dans Stratégies en milieu de travail sur la santé mentale et dans des initiatives liées à la santé mentale. Plus de

500 000 internautes ont accédé aux ressources et aux outils offerts sans frais dans le site de l'organisme. En outre, nous avons versé plus de

5,9 millions de dollars en dons de bienfaisance à des projets s'arrimant avec son objectif.

admissibles à obtenir le bon diagnostic, à élaborer un plan d'action et à naviguer dans le système de soins en santé mentale. Par ailleurs, ceux ayant reçu un diagnostic peuvent obtenir des recommandations sur mesure. Le programme donne aussi accès à des ressources cliniques en vue d'avoir des réponses à des questions simples sur la santé mentale lorsqu'une évaluation complète ou un plan d'action n'a pas à être fait. Les personnes de 18 ans et plus participant à un régime collectif qui inclut les services habituels du Réseau Best Doctors peuvent bénéficier de ce programme. Il est à noter que nous l'offrons aussi à nos employés.

Le **Réseau Best Doctors** propose maintenant la prestation de services pour la famille élargie, et ce, sans frais additionnels pour les répondants de régime. Ainsi, les parents et les beaux-parents des participants ont accès aux mêmes services du Réseau Best Doctors que les participants et leurs personnes à charge.

Bien-être physique

En matière de bien-être physique, notre objectif consiste à aider les participants de régime à obtenir les résultats de santé escomptés tout en veillant à la viabilité de nos régimes de garanties parrainés par un employeur.

Rendre les médicaments plus abordables et accessibles

Nous soutenons pleinement la réforme du gouvernement fédéral en matière de réglementation du prix des médicaments à l'échelle nationale. Nous sommes persuadés que les modifications apportées permettront aux Canadiens d'obtenir plus facilement les médicaments sur ordonnance dont ils ont besoin, et ce, à un coût plus abordable. Cette réforme permettra aussi au secteur d'assurances de personnes de travailler avec le gouvernement en vue de renforcer le système de protection canadien pour les médicaments et de veiller à sa viabilité.

De notre côté, nous nous efforçons de développer et de promouvoir davantage notre **régime d'assurance médicaments SENSÉ** afin de pouvoir évaluer si les nouveaux médicaments présentent des bienfaits pour la santé qui sont proportionnels au coût demandé. En effet, ce régime vise à trouver le juste milieu entre la viabilité des régimes et le maintien de l'accès des participants à une protection complète. Le processus d'évaluation SENSÉ peut également être utilisé pour déterminer si un médicament est adapté aux stades ou à l'évolution de certaines maladies ou blessures, grâce à des méthodes et des principes pharmaconomiques, comme l'efficacité clinique, l'innocuité, les effets secondaires et le rapport coût-efficacité.

Nous collaborons avec certains fabricants de médicaments, ce qui nous permet de **négoier des prix à la baisse**, y compris pour plusieurs médicaments spécialisés, afin de faire face à la hausse des coûts. Les ententes que nous établissons donnent l'occasion aux participants et aux répondants de régime de réaliser des économies, et elles pèsent également lourd dans la balance au moment de déterminer si un médicament présente un bon rapport coût-efficacité.

Faciliter l'accès à des traitements efficaces

L'année passée, nous sommes devenu le premier assureur national au Canada à proposer aux participants de régime en invalidité la plateforme avant-gardiste de thérapie cognitivo-comportementale sur Internet (TCCI) de **LifeWorks par Morneau Shepell**. En 2019, nous avons étendu le programme; il est maintenant offert à l'échelle nationale dans le cadre d'un projet pilote mené conjointement avec Mind Beacon. Ainsi, les participants peuvent obtenir des conseils d'un thérapeute. Ce dernier puise dans son expertise pour répondre aux besoins spécifiques de chacun, et ce, directement en ligne.



3,8

millions de dollars versés pour soutenir 226 initiatives axées sur la santé



On a parlé de nous dans le **Sondage Sanofi Canada sur les soins de santé** de 2019, publié en juin. Les résultats de ce sondage objectif confirment clairement notre niveau d'engagement envers les employés. Ils mettent en valeur l'approche globale que nous avons adoptée à l'égard du bien-être dans la compagnie, notamment au moyen de protections flexibles et complètes.

Assurer la viabilité des régimes de soins médicaux et de soins dentaires

Il est important pour nous de contribuer à la viabilité des régimes de soins médicaux et de soins dentaires. C'est pourquoi nous collaborons avec l'**Association canadienne des compagnies d'assurances de personnes (ACCAP)** et ses sociétés membres dans le cadre du *Programme La fraude = La fraude*, une campagne de sensibilisation des consommateurs à la fraude en assurance collective.

Les régimes de garanties parrainés par un employeur sont essentiels pour soutenir le bien-être physique, financier et mental des Canadiens. Cela dit, lorsqu'une personne commet une fraude à l'assurance, le répondant de régime voit sa facture augmenter, puis les participants de régime se retrouvent obligés de payer des primes plus élevées. Or, la plupart du temps, ceux qui commettent ce type de fraude ne se rendent pas compte qu'en plus de voler l'assureur, ils volent leur employeur et leurs collègues.

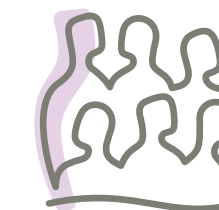
Le *Programme La fraude = La fraude* est une initiative lancée par l'ACCAP en partenariat avec ses sociétés membres.

Communiquer avec les employés en cas d'urgence

Au mois d'août, nous avons lancé un **nouveau système d'alerte aux employés** dans le cadre de notre programme de planification de la continuité des affaires. Dans l'éventualité d'une urgence pouvant avoir une incidence sur la sécurité ou la continuité des affaires ou lors de toute autre circonstance imprévisible, le Système d'alerte aux employés de la Canada Vie nous permet de communiquer avec les employés, les entrepreneurs et les conseillers par téléphone, par message texte ou par courriel.

Utiliser les technologies pour améliorer les résultats en santé

Mon réseau santé^{MC} a vu le jour en octobre. Il s'agit d'une plateforme électronique sur la santé et le mieux-être, conçue pour répondre aux besoins d'une main-d'œuvre multigénérationnelle. Les recommandations offertes sur cette plateforme sont basées sur les données entrées; elles visent à encourager les utilisateurs à prendre leur santé en main ainsi qu'à réduire les coûts associés aux soins médicaux.



En temps de crise, nous sommes là pour les nôtres. Notre appui envers **Life*Spin** et **la Croix-Rouge canadienne** a permis aux deux organismes de répondre à des besoins urgents dans leurs milieux respectifs.

La contribution que nous avons versée à l'organisme Life*Spin a été utilisée pour un projet de reconstruction visant des dizaines de familles et un quartier après l'explosion d'une maison à London. Quant aux dons que nous avons faits à la Croix-Rouge canadienne, ceux-ci ont servi à répondre aux besoins immédiats de personnes touchés par les inondations printanières, à appuyer les efforts de secours, à favoriser le rétablissement ainsi qu'à renforcer le niveau de résilience et de préparation en Ontario, au Québec, au Nouveau-Brunswick et dans d'autres régions.

Bien-être financier

Beaucoup de Canadiens peinent à trouver un équilibre entre leurs responsabilités financières immédiates et leurs objectifs financiers à plus long terme, ce qui peut causer un énorme stress et influencer sur la santé mentale. Nos dons de bienfaisance visant des projets de littératie financière, des investissements dans la recherche et des technologies novatrices, sans oublier notre collaboration avec les planificateurs financiers, les conseillers et les employeurs, nous permettent d'aider les Canadiens à planifier avec efficacité et de profiter d'un bien-être financier la vie durant.

Arrondir l'épargne-retraite

Nous collaborons avec **KOHO** afin d'aider les Canadiens à devenir des acheteurs et des épargnants avisés. Le compte sans frais à service complet de KOHO est offert au titre de régimes d'épargne-retraite collectifs précis. Il est assorti d'une carte prépayée et rechargeable qui accorde une remise en espèces. Par ailleurs, une application donne aux utilisateurs une perspective sur leurs dépenses en temps réel, ce qui peut les inciter à modifier leurs comportements. Les participants de régime peuvent déposer leur remise en espèces dans leur compte collectif d'épargne-retraite, et même arrondir le coût de chaque achat au dollar suivant, puis mettre de côté la différence afin d'intégrer à leur quotidien l'épargne pour la retraite.

Offrir un programme de formation sur l'épargne-retraite

Nous avons travaillé en partenariat avec l'auteur canadien Robert Brown pour mettre sur pied un programme de formation à l'intention des participants de régime basé sur son livre à succès *Wealthening like Rabbits: An Original and Occasionally Hilarious Introduction to the World of Personal Finance*. Le programme enseigne aux nouveaux épargnants les avantages à commencer à mettre de l'argent de côté tôt et à obtenir des intérêts composés. Le ton ironique utilisé et les tableaux amusants permettent de comprendre facilement les concepts financiers importants.

Épargner tout en remboursant ses dettes d'étude

Selon la Fédération canadienne des étudiantes et étudiants, au Canada, les diplômés de niveau postsecondaire entrent sur le marché du travail avec une dette d'étude d'environ 27 000 \$. Puisqu'il faut généralement compter dix ans pour rembourser une telle somme, nombreux sont ceux qui tardent à épargner pour atteindre des objectifs de vie habituels. Notre programme d'épargne-retraite flexible permet aux répondants de régime d'aider les participants à régler leur dette tout en mettant de l'argent de côté. En effet, dans le cadre de ce programme, lorsque les participants remboursent leurs prêts, une cotisation patronale équivalente à leur paiement est versée dans leur régime de retraite et d'épargne collectif. **Indigo** a été le premier employeur national à offrir ce programme. Depuis, le programme s'est élargi et nous avons enregistré des résultats très prometteurs : un répondant a notamment vu la participation à son régime d'épargne-retraite collectif bondir de 11 %. Le programme continue de gagner en popularité.

Simplifier les propositions d'assurance

Tous les conseillers offrant de l'assurance temporaire, de l'assurance vie avec participation et de l'assurance maladies graves peuvent dorénavant se servir de **SimplementProtégé**^{MC}, notre proposition d'assurance numérique. Bien que nous continuons d'améliorer cet outil et que nous planifions étendre son utilisation à d'autres produits, il simplifie déjà le processus de souscription et permet aux Canadiens d'obtenir une protection d'assurance plus rapidement. À titre d'exemple, des propositions peuvent actuellement être remplies en aussi peu que dix minutes.

Faciliter l'accès aux régimes collectifs de soins médicaux

Nous avons lancé **Flexbox**^{MC}, une solution à l'intention des petites entreprises. Elle facilite l'accès à des garanties de soins de santé pour un large éventail de clients qui étaient auparavant mal desservis. Flexbox est une plateforme numérique de garanties libre-service qui permet aux employeurs de se renseigner à leur convenance sur les garanties collectives, puis de concevoir un régime de base adapté à leur budget ainsi qu'à leurs besoins. Ils peuvent souscrire le produit de leur choix sur-le-champ ou par l'entremise d'un conseiller.

Investir dans le Fonds de croissance des entreprises du Canada

Nous sommes fiers d'être parmi les investisseurs fondateurs du tout nouveau **Fonds de croissance des entreprises du Canada** (CBGF), lequel cherche à stimuler l'innovation. Financé par les principales banques et compagnies d'assurance du Canada, le CBGF investira dans les entrepreneurs canadiens en plus de mettre à la disposition d'entreprises le capital dont elles ont besoin pour assurer leur essor aux échelles nationale et internationale. Un réseau consultatif a également été formé dans le but de fournir du mentorat à ces entreprises pour qu'elles atteignent leur plein potentiel de croissance et rédigent la prochaine génération d'histoires de réussite du milieu des affaires canadien.

Favoriser les changements positifs au moyen des placements responsables

Ce n'est pas d'hier que la société GLC Groupe de gestion d'actifs Ltée (GLC) tient compte des facteurs environnementaux, sociaux et de gouvernance (ESG) –

elle avait lancé son portefeuille d'actions canadiennes socialement responsable en 2000. Notre filiale en propriété exclusive incorpore des stratégies d'investissement responsable dans ses mandats existants et applique ses processus de placement rigoureux à l'égard de tous les fonds qu'elle gère, y compris dans les portefeuilles de catégories d'actif non classiques et les fonds de répartition de l'actif – des fonds spécialisés à l'égard desquels peu de gestionnaires suivent une approche structurée d'investissement responsable.

En 2019, la société GLC a travaillé à approfondir les connaissances et la compréhension des pratiques d'investissement responsable; elle a notamment mis sur pied des ressources pour déboulonner les mythes les plus courants au sujet de ce type de placement.

Elle a cherché à bien informer les conseillers pour qu'ils soient prêts à répondre aux besoins de leurs clients. Elle a conçu un module de formation robuste et a ajouté dans son site Web de nouvelles ressources sur l'investissement responsable, y compris des balados et des courtes vidéos. Elle a également précisé sa politique d'investissement responsable et publié des articles comme celui intitulé « Quatre grands mythes de l'investissement responsable » dans son Blogue Nouvelles et renseignements et dans des publications nationales réputées au sein de l'industrie.

En attaquant de front les mythes les plus courants et en offrant aux investisseurs de l'information claire sur les diverses approches d'investissement responsable, la société GLC sera sans aucun doute reconnue comme un gestionnaire d'actifs qui intègre avec brio les facteurs ESG dans ses processus de placement rigoureux.

« L'engagement continu de GLC en matière d'investissement responsable se traduit par la promotion de changements ayant une incidence positive sur les facteurs ESG, toujours plus importants. Les conseillers qui parlent en toute connaissance de cause, qui déboulonnent les mythes les plus courants et qui recommandent avec confiance des options de placement responsable offrent des solutions pertinentes aux clients et font fructifier leurs affaires. »

—Ron Hanson, président et chef des placements, GLC Groupe de gestion d'actifs Ltée

Faits saillants économiques

En 2019, au Canada, nos compagnies ont :

- Aidé des familles à composer avec la perte d'un être cher en leur versant plus de **2,5 milliards de dollars** en prestations de décès.
- Fourni un revenu à plus de **79 500** personnes souffrant d'une invalidité et incapables de travailler.
- Distribué plus de **1 milliard de dollars** en participations aux titulaires de police d'assurance vie avec participation.
- Versé **909 millions de dollars** en paiements de rentes, aidant ainsi des Canadiens à financer leur retraite grâce à une source de revenus sûre.
- Aidé **environ 30 000** employeurs à offrir des régimes de garanties et plus de **9 000** employeurs à proposer des régimes d'épargne-retraite à leurs employés.

Notre personnel au Canada

PROVINCE	PERSONNEL PERMANENT À TEMPS PLEIN	PERSONNEL PERMANENT À TEMPS PARTIEL	PERSONNEL OCCASIONNEL ET TEMPORAIRE	TOTAL EN 2019
Alberta	443	9	15	467
Colombie-Britannique	451	9	15	475
Manitoba	3 124	100	122	3 346
Nouveau-Brunswick	20	0	0	20
Terre-Neuve-et-Labrador	30	0	1	31
Nouvelle-Écosse	104	1	4	109
Ontario	5 293	60	197	5 550
Île-du-Prince-Édouard	3	0	0	3
Québec	894	23	21	938
Saskatchewan	565	7	10	582
Total	10 927	209	385	11 521

Contribution au moyen des charges fiscales

Impôts sur le revenu, sur le capital et sur les primes en 2019 (en milliers de dollars)

	IMPÔTS SUR LE REVENU ET SUR LE CAPITAL	IMPÔTS SUR LES PRIMES ET AUTRES CHARGES FISCALES*	TOTAL
Gouvernement fédéral :	188 676	40 751	229 427
Gouvernements provinciaux :			
Colombie-Britannique	9 670	43 097	52 767
Alberta	7 068	57 214	64 282
Saskatchewan	2 493	17 872	20 365
Manitoba	4 076	30 375	34 451
Ontario	37 220	200 660	237 880
Québec	9 951	86 040	95 991
Nouveau-Brunswick	1 950	6 311	8 261
Nouvelle-Écosse	2 469	11 430	13 899
Île-du-Prince-Édouard	392	2 605	2 997
Terre-Neuve-et-Labrador	1 184	17 309	18 493
Territoires	179	2 112	2 291
Autre*	456	—	456
Total	265 784	515 776	781 560

* Sont compris la TPS/TVH, les taxes de vente provinciales, la taxe professionnelle et l'impôt foncier.



Provisionnement de nouveaux prêts hypothécaires privés et commerciaux

du 1^{er} janvier 2019 au 31 décembre 2019

(EN MILLIERS DE DOLLARS)	DE 0 \$ À 24 \$	DE 25 \$ À 99 \$	DE 100 \$ À 249 \$	DE 250 \$ À 499 \$	DE 500 \$ À 999 \$	DE 1 000 \$ À 4 999 \$	5 000 \$ ET PLUS	TOTAL
	\$ N ^{RE} DE COMPTES	\$ N ^{RE} DE COMPTES	\$ N ^{RE} DE COMPTES	\$ N ^{RE} DE COMPTES	\$ N ^{RE} DE COMPTES	\$ N ^{RE} DE COMPTES	\$ N ^{RE} DE COMPTES	\$ N ^{RE} DE COMPTES
Colombie-Britannique	-	-	-	-	-	16 899	4	537 325
Alberta	-	-	-	-	-	6 210	2	427 060
Saskatchewan	-	-	-	-	-	-	2	20 082
Manitoba	-	-	-	-	-	7 762	3	132 147
Ontario	-	-	-	-	-	33 087	11	1 207 878
Québec	-	-	-	-	-	-	4	133 056
Nouveau-Brunswick	-	-	-	-	-	-	-	-
Nouvelle-Écosse	-	-	-	-	-	-	-	-
Île-du-Prince-Édouard	-	-	-	-	-	-	-	-
Terre-Neuve-et-Labrador	-	-	-	-	-	-	-	-
Territoires	-	-	-	-	-	-	-	-
Total	-	-	-	-	-	63 958	20	2 393 590



Mener nos activités avec intégrité

Valoriser la surveillance responsable

La bonne gouvernance d'entreprise est importante pour la Canada Vie, les actionnaires, les titulaires de police, les employés et les collectivités où nous exerçons nos activités. La bonne gouvernance commence au sein de notre conseil d'administration, car c'est lui qui est responsable de l'intendance de la Canada Vie et qui supervise sa gestion, y compris son plan d'affaires, sa stratégie, sa propension au risque et sa culture.

Notre culture d'entreprise est le fondement de notre saine gouvernance. Nos valeurs éthiques et notre attitude responsable et transparente sont assurées par les relations entre le conseil et ses comités ainsi que les gestionnaires, les actionnaires, les titulaires de police et les autres parties prenantes. Ce modèle de gouvernance permet au conseil de jouer son rôle de surveillant de manière efficace et de s'engager activement à établir les objectifs stratégiques et les priorités d'affaires à long terme, puis à en faire le suivi. Notre solide structure de gouvernance est un élément clé de notre engagement à réaliser des rendements constants pour nos actionnaires et nos titulaires de police ainsi qu'à respecter les promesses que nous faisons à nos clients.

Nous valorisons et soutenons la diversité et l'inclusion et nous en tirons parti dans toutes nos activités. Le conseil considère que la diversité est importante, car elle procure l'éventail de perspectives, d'expériences et de connaissances requis pour assurer une administration et une gestion efficaces. Une politique sur la diversité au sein du conseil d'administration et de la haute direction est donc en vigueur et reconnaît expressément l'importance de la diversité.

Pour en savoir davantage sur nos pratiques de gouvernance d'entreprise, notamment sur l'indépendance des administrateurs, veuillez aller dans le site greatwestlifeco.com/fr, puis cliquer sur *Qui nous sommes* et *Gouvernance d'entreprise*.



Notre conseil assure une supervision de manière directe ou par l'intermédiaire de l'un de sept comités :

- Comité d'audit
- Comité de révision
- Comité de gouvernance et des mises en candidature
- Comité des ressources humaines
- Comité des placements
- Comité de réassurance
- Comité de gestion des risques

Agir correctement : notre code de conduite

La confiance de nos clients à notre égard est préservée par les membres de notre organisation, qui doivent, chaque jour, agir avec honnêteté et intégrité. Notre code de conduite (notre code) décrit les valeurs fondamentales de notre compagnie, notamment celles qui consistent à *mettre le client au premier plan*, à *agir avec intégrité* et à *bâtir la confiance et la collaboration*. Notre code définit également les attentes de notre compagnie afin d'aider nos employés à mieux comprendre leurs responsabilités et à agir correctement. De pair avec les politiques, les procédures et lignes directrices qui le soutiennent, notre code énonce les exigences juridiques et les normes d'éthique que nous nous efforçons de respecter, quelles que soient nos actions.

Chaque année, l'ensemble de nos administrateurs, de nos dirigeants et de nos employés doivent réexaminer notre code et confirmer qu'ils y adhèrent. Nous menons aussi à bien un programme de communication et de sensibilisation pour aider les employés à mieux comprendre notre code ainsi que son application dans le cadre des activités quotidiennes. Les conseillers et les courtiers doivent également se conformer à des codes de conduite spécialisés dans toutes leurs interactions faites au nom de notre compagnie.

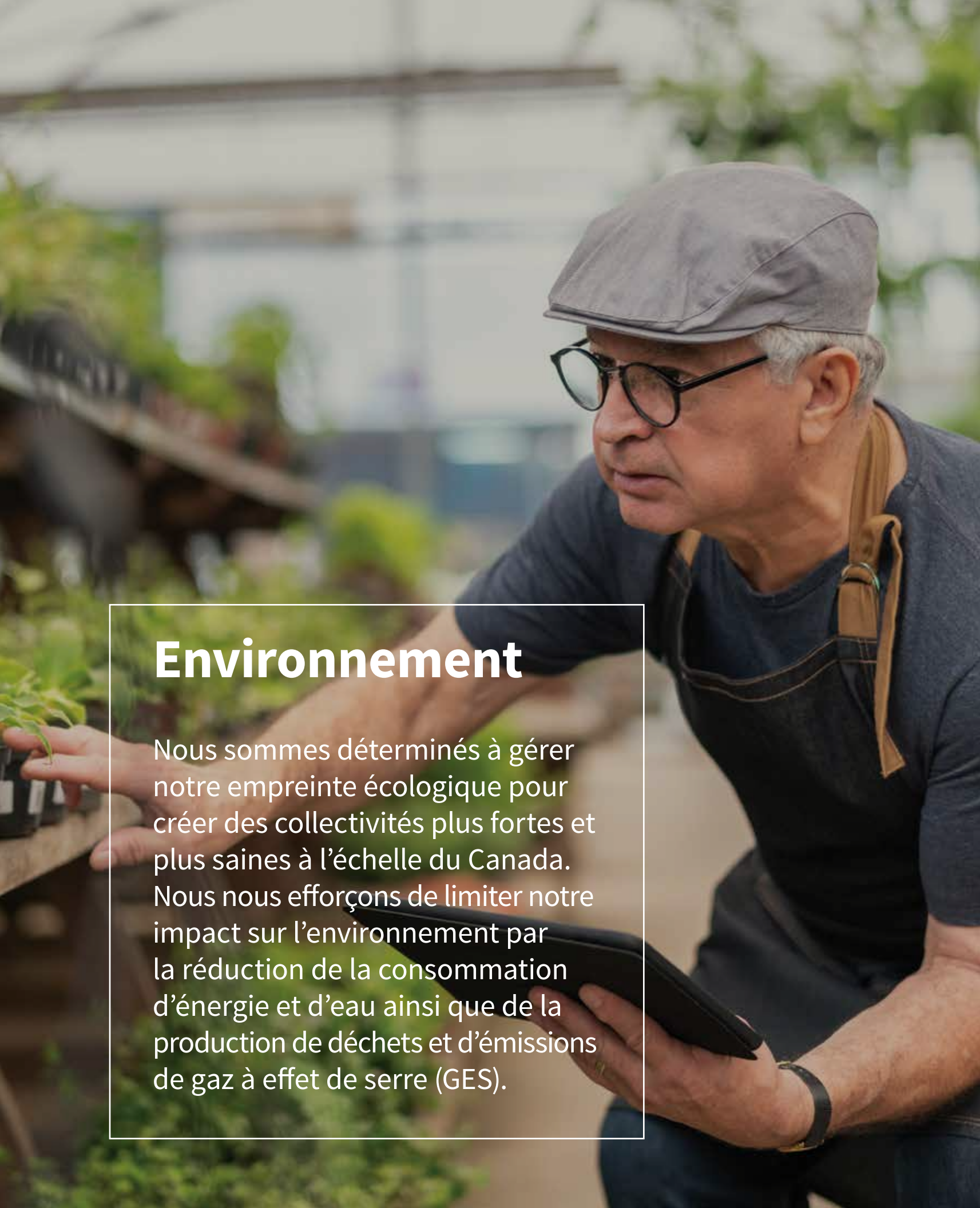
Les employés sont encouragés à s'exprimer s'ils ont des questions ou des doutes au sujet d'une conduite qui constituerait une infraction à la loi, à notre code ou aux politiques, aux procédures et aux lignes directrices de la compagnie. Une Ligne d'assistance en matière d'éthique, confidentielle, est à la portée des employés pour qu'ils puissent attirer l'attention sur toute situation qu'ils jugent problématique ou contraire à notre code.

Pour obtenir de plus amples renseignements sur notre code, visitez la section « Information à l'intention des consommateurs » de nos sites Web.



Voici quelques sujets traités par notre code :

- Nos valeurs fondamentales
- Agir correctement, nous exprimer et aborder des préoccupations
- Mettre nos clients au premier plan
- Gestion du risque, gérance, intégrité inébranlable et lutte contre la criminalité
- Favoriser l'engagement des employés
- Créer un impact communautaire durable



Environnement

Nous sommes déterminés à gérer notre empreinte écologique pour créer des collectivités plus fortes et plus saines à l'échelle du Canada. Nous nous efforçons de limiter notre impact sur l'environnement par la réduction de la consommation d'énergie et d'eau ainsi que de la production de déchets et d'émissions de gaz à effet de serre (GES).

Investir dans un avenir durable

Il est de notre devoir de gérer notre empreinte écologique afin d'assurer le bien-être de nos employés, de nos clients et de nos collectivités. Nous cherchons donc constamment des façons de réduire notre impact environnemental.

La filiale immobilière de la Canada Vie, **Conseillers immobiliers GWL** (CIGWL), administre chacun de nos complexes d'affaires et plus de 300 biens immobiliers au Canada. Tous nos sièges sociaux participent au **Programme d'analyse comparative et de conservation visant la durabilité** de la société CIGWL. Cela signifie qu'ils établissent des cibles de réduction sur une période de cinq ans en ce qui a trait à la consommation d'énergie et d'eau ainsi qu'à la production de déchets et d'émissions de gaz à effet de serre (GES). En 2019, toutes ces cibles ont été revues.

En 2019, la société CIGWL a été reconnue comme chef de file en matière de durabilité par le **Global Real Estate Sustainability Benchmark** (GRESB). Elle a obtenu la désignation « Green Star » pour une cinquième année consécutive et la cote « 5 Star » pour la troisième fois en trois ans, en plus d'être classée dans la tranche supérieure de 4 % dans la catégorie de la diversification mondiale. Depuis 2015, la cote de la part du GRESB a augmenté de 18 %. Par ailleurs, en 2019, les Fonds de placement immobilier canadien n° 1 de la Great-West ont participé pour une deuxième fois à l'évaluation du GRESB et se sont également propulsés dans la tranche supérieure de 4 % dans la catégorie de la diversification mondiale.

Encore une fois, Great-West Lifeco a été reconnue comme une entreprise phare en matière de gestion des émissions de GES ainsi que des risques et des occasions relatives aux changements climatiques. En effet, le **CDP** (anciennement nommé « Carbon Disclosure Project ») lui a attribué la note A-. La société CIGWL et les équipes de gestion des immeubles et des biens immobiliers à l'échelle internationale se sont efforcées de réduire les émissions de GES en mettant à exécution des projets réalistes et rentables, comme la modernisation des biens immobiliers et la réalisation d'améliorations sur le plan opérationnel. Elle a aussi encouragé les changements de comportement.



De 2013 à 2018, la société CIGWL a obtenu de bons résultats pour l'ensemble de ses immeubles de bureaux et de ses complexes résidentiels. En effet, elle a réduit :

L'intensité des émissions de GES de
17,3 %

L'intensité énergétique de
8,7 %

La consommation d'eau de
13,3 %

Les déchets envoyés dans les sites d'enfouissement de
16 %



Certifications d'immeubles écologiques

Les classements et les certifications d'immeubles écologiques sont considérés comme les normes fondées sur les meilleures pratiques pour la conception, la construction et l'exploitation d'immeubles à rendement élevé et durables. En 2019, notre bureau de London a obtenu la certification *BOMA BEST Platine* et est ainsi devenu le premier de nos biens immobiliers à atteindre ce niveau de certification.

BOMA Québec a décerné le prix *Immeuble de l'année* à notre bureau de Montréal, le 1350-1360, boul. René-Lévesque Ouest. Ce prix récompense l'excellence

en matière de gestion des immeubles de même que toutes les facettes de l'exploitation, y compris l'engagement social et la gestion environnementale et durable.

À Winnipeg, la garderie Building Blocks on Balmoral a obtenu le prix *Canadian Green Building Award – Institutional [Small]* de SABMag (Sustainable Architecture & Building Magazine) pour la restauration de l'historique Milner House. En répondant aux besoins d'une garderie dans la région, cette initiative a joué un rôle catalyseur dans la revitalisation du secteur West Broadway de Winnipeg.

Réduire, réutiliser, recycler

L'une de nos priorités est de réduire notre utilisation de papier.

En 2019, nous avons lancé une version améliorée de l'application GroupNet^{MC} pour les participants de régime. Il est maintenant facile de soumettre en ligne la majorité des frais engagés, y compris pour de l'équipement médical, des soins hospitaliers et des services d'ambulance. Les participants du programme **Avantages à la carte** peuvent soumettre des photos, des images numérisées et des documents justificatifs directement dans l'application. Les utilisateurs peuvent également voir les soldes au titre de leurs garanties et s'inscrire au service de dépôt direct.

Nous avons produit environ 1,1 million de cartes médicaments l'année passée. Si nous les empilions, nous atteindrions environ deux fois la hauteur de la Tour CN. Afin de réduire notre empreinte carbone, nous avons invité les répondants de régime à passer aux **cartes médicaments numériques**. Les participants peuvent trouver les renseignements sur leur carte médicaments dans l'application *GroupNet* ou directement en ligne.

L'unité d'exploitation Client collectif a également présenté le **système d'adhésion électronique aux répondants de régime**. Les nouveaux participants peuvent dorénavant soumettre leur demande d'adhésion en quelques minutes seulement, à partir de leur appareil mobile ou de leur ordinateur. Fini le temps où ils étaient obligés de nous envoyer des demandes d'adhésion et des formulaires de désignation de bénéficiaire en format papier! Les nouveaux participants reçoivent également une carte de garanties numérique, s'il y a lieu.

En tant que membres du **Forest Stewardship Council (FSC)**, nous sommes déterminés à utiliser du papier issu de sources responsables et d'autres produits forestiers qui répondent aux normes environnementales et sociales strictes de l'organisme. Nous pouvons ainsi contribuer à protéger nos forêts, mais aussi les personnes et les animaux qui y ont élu domicile.

Selon **Green Standards**, à cause des déménagements et des rénovations de bureaux, jusqu'à dix millions de tonnes d'articles d'entreprise (meubles, œuvres d'art, fournitures, appareils et ordinateurs) sont envoyés à des sites d'enfouissement nord-américains chaque année.

Depuis le début de notre collaboration avec cet organisme en 2009, nous avons réalisé 143 projets ensemble et ainsi :

- Évité l'envoi de 1 307 tonnes de matériaux à des sites d'enfouissement; et
- Réduit nos émissions de CO₂ de 3 429 tonnes.

Grâce aux projets réalisés en 2019, nous avons évité l'envoi de 377 tonnes de matériaux à des sites d'enfouissement, ce qui correspond à :

- Réduire la consommation d'essence de 97 658 gallons;
- Faire pousser 22 321 semis sur une période de dix ans; et
- Compenser la consommation d'électricité de 120 maisons pendant un an.

« Nous sommes déterminés à gérer notre empreinte écologique pour créer des collectivités plus fortes et plus saines à l'échelle du Canada. »

— Paul Mahon, président et chef de la direction, Great-West Lifeco



En 2019, nos bureaux ont recyclé :

80
tonnes de carton

109
tonnes de déchets organiques (compost)

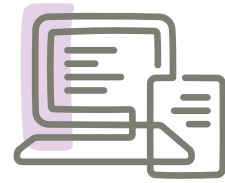
998
tonnes de papier

Gérer notre empreinte écologique

Voici les résultats totaux à nos bureaux de Winnipeg, de London, de Toronto et de Regina pour la période allant de 2013 à 2019 :



Réduction de
24,3 %
pour l'intensité des émissions
de GES (t. éq. CO₂/1 000 pi²)



Réduction de
5,4 %
pour l'intensité
énergétique (kWhe/pi²)



Réduction de
13,3 %
pour la consommation
d'eau (L/pi²)



Réduction de
45,7 %
pour les déchets mis
en décharge (tonnes)

Portefeuille des biens immobiliers de Conseillers immobiliers GWL

Voici les résultats en matière d'intensité des émissions de GES pour la période allant de 2013 à 2018 :

Réduction de
17,3 %
pour l'ensemble
du portefeuille

Réduction de
22,5 %
pour les immeubles
de bureaux

Réduction de
3,9 %
pour les immeubles
résidentiels à
logements multiples

Initiatives respectueuses de l'environnement

Pour contrer le déclin des populations d'abeilles, nous avons fait installer des ruches sur les toits de nos immeubles à London et à Montréal (il s'agit d'un geste que nous avons déjà posé à Winnipeg et à Toronto). Ce sont des entreprises apicoles locales – soit **Heff's Hives** à London et **Alvéole** à Montréal – qui ont installé les nouvelles ruches et en font l'entretien. À London, les ruches sont filmées. Le personnel peut donc voir à longueur d'année l'activité des abeilles en direct sur BeeTV. Par ailleurs, les employés de Winnipeg, de Toronto et de London ont eu la chance de participer à une visite guidée des lieux et à des ateliers sur la récolte du miel. Quant aux membres du personnel de Toronto, ceux-ci ont créé un jardin collectif et ont planté près de 30 sortes de fleurs et d'herbes pour les papillons et les abeilles de la région.

À Toronto, les employés ont pris part à un atelier de **Conservation de la nature Canada (CNC)** afin de construire des hôtels où les pollinisateurs peuvent se reposer et pondre leurs œufs. Pendant cette activité, nous avons annoncé que nous financerions pendant cinq ans le programme de formation *Bénévoles pour la conservation* de CNC, lequel permet aux Canadiens d'un océan à l'autre de se rapprocher de la nature en posant des gestes concrets et importants. Les participants ont la chance de suivre le programme dans certains des sites naturels les plus précieux du pays.

Dans le cadre de notre engagement continu envers la durabilité, nous avons installé trois bornes de recharge pour véhicules électriques dans le stationnement des employés à London ainsi que des panneaux solaires sur les toits comme source d'énergie alternative.

Pour souligner notre première année d'activité sous la nouvelle marque Canada Vie, nous avons planté un magnifique érable rouge à valeur patrimoniale à notre bureau de London. Jeff Macoun, notre président et chef de l'exploitation, s'est joint à deux employés de London, au maire Ed Holder (London) ainsi qu'à Dean Sheppard, de l'organisme ReForest London, pour rendre hommage à la richesse historique de nos compagnies. La feuille d'érable emblématique s'arrime parfaitement à notre nouvelle marque et l'arbre planté depuis peu représente notre croissance passée et future. L'érable rouge, une espèce indigène dans la région de London, a été choisi en concertation avec l'organisme **ReForest London**, que nous appuyons fièrement depuis 2009. Pendant la dernière décennie, nos employés ont planté plus de 4 000 arbres et arbustes indigènes, dont plus de 400 arbres en septembre pour souligner nos années d'exploitation combinées.



En 2018–2019, l'organisme **Éco Héros** a effectué 830 présentations scolaires à l'échelle du Canada, ce qui lui a permis de s'adresser à plus de 216 000 élèves et de voir son nombre de membres augmenter de 16 %. Grâce à notre soutien en faveur de la *présentation scolaire Éco Héros*, on a organisé des visites dans des collectivités des Premières Nations et incité des élèves de la première à la sixième année à participer aux efforts de conservation. Élaborée en partenariat avec le Centre autochtone de ressources environnementales, la présentation combine le savoir traditionnel autochtone avec l'enseignement coopératif et collectif. Elle souligne les importantes contributions (passées et présentes) des peuples autochtones en matière de conservation. Elle inclut également une vidéo de Caitlyn, une jeune autochtone qui explique les nombreuses répercussions des changements climatiques sur sa communauté de Nain dans le Nordlabrador.



Nos milieux de travail

Placer les clients au cœur de nos actions : telle est la vision de notre compagnie, que nous arrivons à mettre en œuvre grâce à nos employés.

Instaurer une culture de la réussite

Nos employés sont notre plus grande force et notre actif le plus précieux. Ils nous aident à aller de l'avant en offrant un service exceptionnel aux clients et aux conseillers. En guise de reconnaissance, nous nous faisons un devoir d'améliorer leur expérience. Pour y parvenir, nous cherchons constamment à parfaire notre environnement et nos espaces de travail, nos outils et technologies, nos programmes, de même que nos pratiques et nos politiques. Nous accompagnons aussi nos employés dans leur développement professionnel.

En mars, une équipe de la haute direction a rencontré plus de 500 employés pour connaître les défis auxquels ils étaient confrontés. En septembre, nous avons effectué une toute première **tournée Canada Vie** dans le cadre de laquelle des membres de la haute direction ont tenu plus de 35 séances afin de s'adresser aux employés de partout au pays. Ils ont notamment discuté des priorités d'affaires et des façons dont nous investissons dans notre personnel ainsi que dans les outils et la technologie. Cette tournée a aussi permis aux employés de poser des questions et de

mieux comprendre comment nous travaillions ensemble à construire l'avenir de notre organisation.

En 2019, nous avons lancé **Yearbook**, une plateforme numérique conçue pour souligner les anniversaires de service d'un employé ainsi que les moments importants de sa carrière. Les leaders et les collègues de l'employé peuvent signer son Yearbook et ajouter un message de félicitations personnalisé. Il est même possible de téléverser des photos et des vidéos d'équipe dans l'application pour créer un bel album souvenir.

Cette année, nous avons mis sur pied le **Centre de service des RH** afin d'améliorer les services offerts aux employés. Nous avons également créé une nouvelle section **Moi** beaucoup plus conviviale dans **la Zone**, notre intranet. Les employés peuvent ainsi trouver plus facilement et intuitivement ce qu'ils cherchent. Par ailleurs, nous avons lancé le nouveau formulaire **Web i-Sight**, qui permet aux employés d'écrire directement au Centre de service des RH ou d'obtenir le numéro de téléphone à composer pour poser des questions à un représentant des RH.



Apprendre au moyen de nouvelles méthodes de travail

Nos nouvelles méthodes de travail nous ont permis d'unir nos forces pour devenir meilleurs. Grâce à nos nouvelles ressources (technologies, outils, processus, produits), nous pouvons collaborer et innover comme jamais auparavant. Cela nous donne l'occasion d'améliorer encore davantage le bien-être financier, physique et mental des Canadiens.

En 2018, nous avons lancé des **laboratoires numériques**, soit des groupes de travail formés d'employés issus de différents secteurs d'activité. Ils réalisent ainsi des projets spéciaux à courte durée et conçoivent de nouvelles solutions numériques. Ces équipes continuent de placer les clients et les conseillers au cœur de tous leurs projets en travaillant avec eux à chaque étape pour s'assurer que les solutions répondent à leurs besoins.

Nous avons instauré un **programme pour un milieu de travail numérique** à l'échelle de la compagnie. Cette initiative nous permet de jeter les bases d'un milieu professionnel où les employés peuvent travailler n'importe où, avec n'importe qui et sur n'importe quel appareil. En 2019, nous avons fait la mise à niveau vers Office 365 sur presque tous nos ordinateurs pour pouvoir travailler de manière beaucoup plus collaborative et flexible. Nous avons aussi installé le système d'exploitation Windows 10, ce qui a stimulé la productivité, notamment grâce aux nouvelles options offertes, comme l'assistante numérique Cortana, et au menu de démarrage qui permet aux utilisateurs d'accéder rapidement aux applications les plus populaires.

Par ailleurs, nous avons commencé à modifier un grand nombre de nos salles de réunion pour pouvoir y utiliser la technologie Skype et ainsi permettre à toutes les personnes requises de participer aux rencontres, en personne ou à distance. Le logiciel est convivial et les employés n'ont que quelques clics à faire pour pouvoir entamer les discussions.

Depuis 2019, les employés peuvent utiliser un téléphone logiciel, c'est-à-dire qu'ils peuvent faire des appels au moyen d'un logiciel sur leur ordinateur et d'un casque d'écoute. Les téléphones logiciels offrent les options d'audioconférence, de système de messagerie vocale et de renvoi automatique d'appels.

Pendant notre tout premier **marathon de programmation**, plus de 80 employés de Winnipeg, de London et de Toronto se sont affrontés pendant toute une journée. Le défi? Les différentes équipes devaient concevoir des services, des fonctionnalités et des produits pour améliorer notre efficacité commerciale. Nous allons prendre le temps d'examiner les trois meilleures idées pour déterminer si elles peuvent être facilement mises en œuvre.

Lors de notre campagne **Opération Solutions**, nous avons encouragé les employés à lancer des idées pour nous aider à résoudre les problèmes en milieu de travail. À titre d'exemple, on nous a mentionné que si les suivis étaient faits par Skype plutôt que par courriel, les employés et les leaders pouvaient obtenir des réponses plus facilement et ainsi réduire les délais et les coûts dans leur équipe, en plus d'offrir une meilleure expérience aux clients et aux conseillers.



1 556

employés ont été embauchés au Canada

1 937

employés ont accepté un nouveau poste

9,25 %

taux de roulement volontaire (exclusion faite des départs à la retraite)

68 %

des membres de notre effectif sont des femmes

46 %

des membres de notre direction sont des femmes

2 908

employés ont participé à 124 ateliers au total

93 150

séances de formation ont été suivies par les employés

3 835

demandes de formation continue approuvées pour les employés

Créer un milieu de travail plus diversifié et inclusif

Nous croyons que la diversité rend notre compagnie plus forte et plus prospère. Par conséquent, nous sommes déterminés à créer un espace de travail où tous les employés peuvent s'épanouir sur le plan professionnel.

Notre **conseil de direction sur la diversité** soutient l'inclusion de tous les employés, sans égard à leur âge, à leur origine ou à leurs aptitudes. Ainsi, notre milieu de travail est un espace sûr, où tous peuvent réaliser leur plein potentiel.

C'est avec fierté que nous avons participé à la **Journée du chandail rose** le 27 février. Des employés de partout au Canada ont enfilé du rose pour montrer qu'ils appuyaient la lutte contre l'intimidation et le harcèlement.

Pour souligner la **Journée internationale des femmes**, le 8 mars, nos groupes *Les femmes et le leadership* ont organisé une activité à Toronto. Les employés de London, de Regina et de Winnipeg ont pu y assister en direct. Camilla Sutton, présidente et chef de la direction de Women in Capital Markets (WCM), était notre conférencière

invitée. Elle a expliqué comment les entreprises et les personnes pouvaient contribuer à transformer nos cultures et à promouvoir la diversité des genres dans le secteur financier.

Pendant l'année, nos nouveaux groupes *Jeunes professionnels* ont organisé des activités visant à promouvoir le réseautage et le mentorat pour tous (tous âges et niveaux de carrière confondus). Ils se sont aussi joints au mouvement *GenNext* et ainsi dirigés beaucoup de nos campagnes Centraide / United Way.

En juin, nous avons célébré le **Mois de la fierté** au Canada en hissant le drapeau arc-en-ciel à nos sièges sociaux à London, à Toronto et à Winnipeg. Beaucoup d'employés de Winnipeg, de London et de Regina ont participé au défilé de la fierté dans leur ville pour montrer leur appui à la communauté LGBTQ2+. Pendant la *journée Portez l'arc-en-ciel de la Canada Vie*, le 7 juin, des employés ont affiché leur fierté en portant des vêtements colorés au travail et en publiant des photos d'eux sur les médias sociaux.





Le 20 juin, soit la veille de la **Journée nationale des peuples autochtones**, Jeff Macoun, notre président et chef de l'exploitation, a annoncé que nous allons verser plus de 500 000 \$ au total en faveur des organismes **Enseigner pour le Canada** et **TakingITGlobal** afin de les aider à commencer à exercer leurs activités au Manitoba. Enseigner pour le Canada travaille avec les Premières Nations du Nord pour recruter, former et soutenir des enseignants engagés. De son côté, TakingITGlobal propose le programme *Connexions Nord* dans le cadre duquel des jeunes autochtones en régions éloignées et mal desservies peuvent suivre des formations virtuelles et interactives grâce à la vidéocommunication bidirectionnelle en haute définition et à des technologies de collaboration. Ensemble, nous favorisons une meilleure réussite des élèves dans le Nord.

Nous avons également réitéré notre engagement envers l'*Entente relative aux Autochtones de Winnipeg* et annoncé les progrès que nous avons réalisés dans le cadre de projets qui :

- Financent des prix, des bourses, des stages et des programmes postsecondaires à l'intention des Autochtones;
- Permettent d'offrir des programmes de leadership et de mentorat; et
- Soutiennent des projets liés à la santé et au bien-être au Manitoba.

Cette année, *L'avenir est accessible* était le thème de la **Journée internationale des personnes handicapées**, qui a lieu le 3 décembre. Pour célébrer cette journée, notre groupe-ressource d'employés *Compétence d'abord* a organisé des activités de sensibilisation à Winnipeg, à London et à Toronto. Des organismes communautaires locaux qui soutiennent les personnes handicapées ont été invités à s'adresser aux employés.

Se sentir bien au travail

Nous sommes fiers d'investir dans nos employés et de les aider à être plus proactifs à l'égard de leur bien-être financier, physique et mental.

En 2019, nous avons bonifié le programme de garanties **Avantages à la carte** à l'intention des employés. Voici quelques-uns des changements les plus importants que nous y avons apportés : nous avons augmenté certains maximums, ajouté la protection à l'égard des soins donnés par un psychothérapeute, retiré les franchises au titre des garanties Soins médicaux et Soins dentaires, et commencé à couvrir les médicaments contre la dysérection et l'infertilité. Par ailleurs, nos employés et leur famille peuvent maintenant utiliser les services **Best Doctors**^{MD} et ainsi obtenir l'avis de professionnels, notamment pour trouver le meilleur traitement ou les meilleurs soins en matière de troubles de santé mentale complexes.

Plus de 150 employés ont pris part au **Programme pilote d'épargne visant les dettes d'études**, offert en collaboration avec l'unité d'exploitation Client collectif. Dans le cadre de ce programme, les employés remboursent leurs prêts étudiants et en contrepartie, nous cotisons à leurs régimes enregistrés d'épargne-retraite.

En guise d'appui à la **Semaine nationale de la santé mentale**, qui se déroulait du 6 au 12 mai, les employés ont pris part aux conversations sur la santé mentale et beaucoup d'entre eux ont utilisé le mot-clic *#ParlerHautEtFort* de l'**Association canadienne pour la santé mentale** dans les médias sociaux.

Pour souligner la **Journée mondiale de la santé mentale**, le 10 octobre, l'équipe de l'organisme Stratégies en milieu de travail sur la santé mentale a publié une version à jour des vidéos de la série *Se rétablir en travaillant*. Dans la série revisitée, elle a fait un suivi auprès de nombreux contributeurs originaux, en plus de faire appel à quelques nouvelles personnes, pour obtenir leurs conseils. Les vidéos présentent les histoires vécues d'employés : ils racontent leur parcours lié à la santé mentale et offrent des stratégies pratiques d'adaptation pour faire face aux problèmes de santé mentale au travail, en dehors du travail ou lors d'un retour au travail.



Cette année, le Center for Active Design a attribué la cote **Fitwel d'une étoile** à nos bureaux de Winnipeg et de Toronto. Nous avons reçu des notes élevées pour la cafétéria de Winnipeg et la qualité de ses menus ainsi que pour notre stationnement à vélos couvert et sécurisé. À Toronto, nous avons été félicités pour notre jardin communautaire et notre populaire marché fermier hebdomadaire. Fitwel est le leader international dans la certification des bâtiments favorisant la santé et le bien-être.

Selon la **Société canadienne du sang**, un Canadien sur deux peut donner du sang, mais seulement un sur soixante passe à l'action. Or, au cours de leur vie, la moitié des Canadiens auront besoin de sang ou connaîtront une personne qui se trouvera dans cette situation. Pour répondre à ce besoin, nos employés ont fait don de 775 unités de sang dans le cadre de notre programme *Partenaires pour la vie* de 2019.

Former les membres de notre organisation

Nous encourageons les employés à investir dans leur carrière. Pour cette raison, nous prenons à notre charge le coût de formations pertinentes, jusqu'à concurrence de 2 000 \$ par employé, par année. De plus, dans notre page **Carrefour d'apprentissage**, nous proposons des ressources en ligne qui encouragent le développement des compétences personnelles et professionnelles.

Nous sommes heureux d'offrir des ateliers et des programmes portant sur le changement, sur l'encadrement en leadership ainsi que sur l'intégration et l'inclusion des nouveaux leaders. Notre objectif est de favoriser les expériences positives et la réussite au sein des équipes. En 2019, tous les employés ont eu l'occasion de suivre un cours sur les préjugés involontaires pour pouvoir déceler et remettre en question les préjugés qu'ils entretenaient sans même le savoir.

Les programmes de stages et d'enseignement coopératif permettent aux étudiants d'amorcer leur carrière plus vite et en décembre, 183 étudiants avaient rejoint nos rangs. Les programmes d'étudiants sont proposés dans plusieurs secteurs d'activité de la compagnie, comme la comptabilité et l'audit, l'actuariat, les ressources humaines, les placements, la technologie et la stratégie numérique.

Notre **programme de formation menant à l'obtention du titre de comptable professionnel agréé (CPA)** fait partie de nos plus populaires. Il permet à des étudiants de Winnipeg et de London de travailler en étroite collaboration avec une équipe de comptables professionnels, qui leur offrent des conseils et du soutien dans leurs études et leurs choix de carrière.



L'année dernière, plus de 20 000 étudiants provenant de 150 collèges et universités au Canada nous ont classés parmi les 100 meilleurs employeurs. Plus précisément, ce sont des étudiants en santé, en médecine, en administration et en arts libéraux qui ont répondu que nous étions un employeur idéal. Ces résultats positifs indiquent que nous avons une excellente culture d'entreprise et que nous continuons à être un employeur de choix pour les jeunes professionnels.

« Je suis reconnaissante de participer à ce programme unique de la Canada Vie, car il me donne l'occasion de me sortir le nez des manuels scolaires et de la théorie, et de faire des apprentissages concrets pendant que je travaille à obtenir le titre de CPA. Il y a très peu d'entreprises qui proposent un tel programme, soit un programme qui permet aux étudiants d'acquérir une véritable expérience professionnelle dans différents domaines. »

—Judy Berg, étudiante participant au programme de formation menant à l'obtention du titre de CPA, et comptable adjointe, Finance, Client individuel



Mobiliser les employés pour le bien des collectivités

Le bénévolat est une occasion de provoquer le changement dans le monde par le simple don d'une partie de son temps. Il représente un excellent moyen d'acquérir de nouvelles aptitudes et de créer des liens durables tout en s'amusant et en s'épanouissant.

Nous encourageons nos employés à consacrer de leur temps et de leur savoir-faire à un éventail de causes communautaires, tant à l'échelle régionale que locale. Pendant l'année, nous appuyons la participation à des activités d'équipe visant à amasser des fonds, comme des courses, des marches et des randonnées à vélo. Nous incitons notamment notre personnel à participer activement à des projets caritatifs de construction, à nos campagnes en milieu de travail et à des campagnes internes.

Pour souligner fièrement les efforts de bénévolat et de collecte de fonds de nos employés, nous offrons un soutien financier qui amplifie l'impact de leurs efforts collectifs et individuels. Nous reconnaissons leur leadership et leur engagement en qualité d'ambassadeurs de notre organisation et de membres bienveillants de collectivités au Canada. Nous les encourageons également à renouveler leur engagement chaque année.

Centraide United Way

Notre campagne annuelle **Centraide United Way** en milieu de travail rassemble nos employés et leur donne la chance de contribuer au mieux-être des membres du personnel et de la collectivité. Les employés ont organisé

des activités de collecte de fonds dans nos bureaux du Canada pendant une période de deux semaines au mois de novembre et ont réussi à amasser 1,6 million de dollars. La compagnie a aussi fait un don de 1,7 million de dollars, ce qui nous a permis de remettre un total de 3,3 millions de dollars à Centraide United Way à la grandeur du pays.

Par ailleurs, plus de 200 employés des centres principaux ont fait du bénévolat dans le cadre de notre *Journée d'entraide* de Centraide United Way. Ensemble, ils ont participé à 32 projets communautaires : ils ont notamment fait des travaux d'aménagement paysager, de construction et de nettoyage d'espaces verts et même, préparé des aliments. Pour beaucoup, les activités organisées pendant la Journée d'entraide représentent de bonnes occasions de renforcer l'esprit d'équipe. Elles permettent également aux employés de voir de leurs propres yeux l'apport important des organismes du réseau Centraide United Way dans nos collectivités.

Trois employés ont participé au *programme d'employés parrainés de Centraide United Way*. Cela signifie que durant 16 semaines, ils ont fait partie à temps plein de l'équipe de la campagne Centraide United Way et ont pu développer leurs compétences professionnelles en organisant des activités de collecte de fonds dans leur région. Ils ont notamment eu l'occasion de parfaire leurs compétences en gestion de projet, en gestion du temps, en développement de l'esprit d'équipe et en relation avec la clientèle – tout cela en contribuant à une bonne cause.

Dons pour bénévolat dans la communauté et programmes d'équipes de la compagnie

Pendant la Semaine de l'action bénévole, nous avons accordé 98 **dons pour bénévolat dans la communauté**, totalisant 93 000 \$. Ces dons ont été remis à des organismes de bienfaisance canadiens enregistrés au sein desquels nos employés font du bénévolat. Les membres de notre personnel ont également participé à de nombreuses activités faites par les **équipes de la compagnie** à l'échelle du Canada et nous nous sommes engagés à verser une somme correspondante à celle amassée, jusqu'à un maximum de 10 000 \$ par activité. En 2019, 67 équipes représentant la compagnie ont amassé plus de 600 000 \$; de ce nombre, 28 équipes ont recueilli plus de 10 000 \$. Au total, nous avons remis plus de 1 000 000 \$ à des organismes de bienfaisance qui tenaient à cœur à nos employés.

Cette année, une nouvelle équipe, soit la London Life – Plaid for Brad, a pris part à la *marche de 5 km et à la course de 10 km de Bougeons pour le colon 2019* organisée par l'organisme **Cancer colorectal Canada**. L'équipe a amassé plus de 6 400 \$ pour la lutte contre le cancer colorectal et pour la prestation de soins aux cancéreux dans la région. La compagnie a versé un don équivalent et l'équipe s'est retrouvée parmi les cinq équipes ayant recueilli le plus de fonds pendant cette activité. Pour obtenir la liste complète des équipes représentant la compagnie, allez à la page 52.



Défi Transport

Pendant l'activité **Défi Transport** au mois de juin, nos employés ont fait au total plus de 28 000 kilomètres de vélo, de marche, de transport en commun et de covoiturage pour se rendre au travail. Selon Défi Transport, ces déplacements effectués de façon non polluante ont permis d'éviter l'émission de plus de 3 900 kilogrammes de gaz à effet de serre et de détourner l'utilisation de plus de 2 200 litres de carburant.

Portes ouvertes

Nous avons eu l'honneur d'accueillir plus de 3 000 visiteurs dans le cadre de l'activité **Portes ouvertes Toronto**, qui se déroulait à notre édifice emblématique, le 330 avenue University. Les visiteurs ont pu aller dans la chambre forte et aussi regarder des photos et des artefacts pour en apprendre davantage sur l'histoire de la compagnie. Pendant l'activité **Portes ouvertes London**, les visiteurs ont pu en savoir plus sur le passé de la London Life et de la Canada Vie et s'imprégner de l'histoire fascinante de la ville grâce à l'exposition du Dr Mark Tovey de l'Université Western.



93 000 \$

en dons pour bénévolat dans la communauté versés à des œuvres de bienfaisance où nos employés donnent de leur temps

Plus de

600 000 \$

amassés par 67 équipes représentant la compagnie; des dons d'entreprise totalisant plus de

410 000 \$

ont été versés pour appuyer leurs efforts



Collecte nationale d'aliments de la compagnie

En mai, nos employés se sont donné la main et ont amassé 78 000 livres d'aliments dans le cadre de notre **Collecte nationale d'aliments de la compagnie**. Pour chaque trois livres d'aliments recueillis, la compagnie a versé 1 \$, ce qui nous a permis de faire un don additionnel de 26 000 \$ à l'organisme **Banques alimentaires Canada**. Grâce à nos efforts collectifs, nous avons fourni 156 000 repas aux Canadiens dans le besoin.

Habitat pour l'humanité

Grâce au travail acharné d'employés de Winnipeg, de Toronto et de London, quatre familles se sont vues remettre les clés d'une maison neuve. Plus de 200 bénévoles ont participé à des projets de construction d'**Habitat pour**



l'humanité dans leur ville respective. Il s'agit d'un organisme qui s'efforce de briser le cycle de la pauvreté en favorisant l'accès à la propriété abordable, une maison à la fois.

Collecte de fournitures scolaires

Au mois d'août, nos employés de partout au Canada ont rempli plus de 1 100 sacs à dos et plus de 100 boîtes dans le cadre de la **Collecte de fournitures scolaires**. Ils ont ainsi fourni à des élèves les outils dont ils avaient besoin pour bien commencer l'année scolaire. En plus de fournitures, près de 70 paires de chaussures ont été recueillies à Winnipeg et à London. Les fournitures scolaires ont été remises dans les collectivités où elles ont été amassées. Ce sont des œuvres de bienfaisance locales qui les ont distribuées à des élèves dans le besoin.



« Je suis ressorti enrichi de mon expérience avec Habitat pour l'humanité, même si j'ai prêté main-forte à l'organisme le temps d'une journée seulement. J'ai rencontré celui qui allait bientôt devenir le propriétaire de la maison et je l'ai aidé à effectuer diverses tâches. J'ai senti qu'il était vraiment fier de sa nouvelle résidence et qu'il avait hâte d'y emménager. Je suis heureux que notre organisation participe à un projet aussi important dans notre collectivité. »

—Romeo Dasmarrinas, directeur, Rapports de portefeuille, Conseillers immobiliers GWL inc.



Soutien aux collectivités

Notre soutien d'organismes et d'initiatives de bienfaisance au pays est l'une des manières dont nos compagnies redonnent aux Canadiens. Toutefois, pour nous, ce soutien ne se résume pas à remettre un chèque.

Bâtir ensemble la parfaite alliance communautaire

La Canada Vie est depuis longtemps profondément enracinée dans nos collectivités. Notre riche passé est une source d'inspiration pour notre avenir. Les particuliers, les familles, les entreprises et les organisations savent que nous tenons nos promesses. Nous avons à cœur les Canadiens et leurs collectivités. Nous croyons que nous avons la responsabilité d'agir correctement et de veiller à ce que toutes nos actions aient des répercussions positives.

La parfaite alliance communautaire^{MC} est notre programme national de responsabilité sociale. Nous reconnaissons que les problèmes auxquels font face les Canadiens et leurs collectivités peuvent être complexes et qu'ils sont souvent interreliés. Pour cette raison, notre approche tient compte de toutes les façons dont nous pouvons soutenir les collectivités et les aider à atteindre leur plein potentiel, chaque jour. *La parfaite alliance communautaire*^{MC} nous permet d'améliorer le bien-être mental, physique et financier des Canadiens aux échelles nationale, régionale et locale.

Nous travaillons avec des organismes avant-gardistes et collaboratifs. Cela nous permet de nous assurer que nos efforts ont une incidence positive sur le bien-être de tous les Canadiens. Ensemble, nous trouvons de meilleures façons d'aborder les problèmes auxquels nous sommes confrontés et nous mettons au point de nouvelles méthodes structurées et empreintes d'humanité pour exploiter le potentiel de notre pays aux multiples possibilités.

Nous avons adopté une approche multithématique. Nous nous intéressons aux questions complexes, comme les problèmes de santé majeurs, la santé mentale, la pauvreté, la littératie et l'employabilité. Nous finançons des programmes novateurs qui viennent en aide à un grand nombre de personnes et de collectivités vulnérables, et qui offrent notamment un meilleur accès à l'éducation, aux arts, à la nature ou à des activités récréatives. Nous soutenons des initiatives qui favorisent la fierté civique et le bénévolat, développent le leadership, et encouragent l'engagement communautaire et le développement économique. En somme, nous célébrons notre héritage et valorisons notre diversité.

Nous croyons que c'est en cherchant collectivement des solutions aux problèmes que nous pouvons bâtir *La parfaite alliance communautaire*. Nous sommes toutefois conscients que nous ne renforcerons pas les collectivités simplement en remettant des chèques. C'est pourquoi nous sommes fiers de voir que nos employés sont unis par un sens commun des responsabilités et qu'ils mettent la main à la pâte en faisant du bénévolat ainsi qu'en participant à des campagnes en milieu de travail. Vous pourrez d'ailleurs en apprendre davantage à ce sujet aux pages 33 à 35.

La parfaite alliance communautaire nous donne l'occasion de nous attaquer à de sérieux problèmes à l'échelle nationale et du même coup, de changer les choses à l'échelle locale. Voici donc quelques façons dont nous contribuons à amener un vent de changements positifs dans nos collectivités partout au Canada.



James W. Burns était l'ancien président et chef de la direction de la Great-West et président de la Financière Power. Il était déterminé à aider sa collectivité et à avoir une influence positive sur le bien-être de tous les Canadiens.

Malheureusement, il est décédé au début de l'année 2019. Pour célébrer sa vie et ses réalisations, et pour perpétuer sa mémoire, la Canada Vie a fièrement remis plus d'un million de dollars au total à Action cancer Manitoba, au Musée du Manitoba et à l'Université du Manitoba.

Favoriser l'autonomie des Canadiens au moyen de la littératie financière

Le programme de littératie financière primé de **Comptables professionnels agréés du Canada (CPA Canada)** favorise l'autonomie des Canadiens de tous âges : il vise à leur transmettre les connaissances dont ils ont besoin pour prendre des décisions financières éclairées et atteindre leurs objectifs. Nous avons fourni une aide charitable de presque un million de dollars depuis 2014, année où nous avons commencé à agir en qualité de *commanditaire national du développement du programme de littératie financière*.

Notre soutien a permis à CPA Canada de tisser un réseau important de bénévoles et d'offrir des ateliers en personne, en plus d'outils et de formations en ligne. L'organisme a aussi multiplié par deux son nombre de ressources d'apprentissage et aborde maintenant près de 50 thèmes pertinents et émergents. CPA Canada propose notamment la série *Tirer le maximum de son argent* aux Canadiens à faible ou à moyen revenu, de même qu'un guide pratique rempli de conseils pour prendre sa situation financière en main après la perte d'un emploi.

« En tant que professionnelle du secteur financier, j'aime voir lorsqu'une personne a un déclic et qu'elle réalise qu'elle peut gérer ses finances avec confiance.

Pendant les ateliers que je donne avec CPA Canada, c'est tellement motivant quand un participant commence à comprendre le vocabulaire financier, mais surtout les principes de base pour prendre des décisions éclairées en matière de dépenses et d'épargne. Je suis fière d'offrir bénévolement des ateliers gratuits et utiles : cela me permet de mettre mon expertise au profit des Canadiens et de les aider à mieux prendre en main leur avenir financier. »

—Brigitte Lazarko, CPA, CA, directrice générale principale, Finance, Conseillers immobiliers GWL

Le programme de littératie financière s'appuie sur le savoir et l'expertise de plus de 6 700 CPA passionnés, qui offrent bénévolement des séances objectives et gratuites partout au Canada. Les divers ateliers ciblent différents groupes, comme les personnes du troisième âge, les adolescents, les parents, les nouveaux Canadiens, les étudiants, les entrepreneurs, mais aussi les organismes à but non lucratif et les collectivités éloignées. En 2019 seulement, plus de 2 000 séances ont été données, 50 000 Canadiens ont assisté à des ateliers et plus de 126 000 personnes ont accédé aux ressources numériques.

Nous avons aussi eu le plaisir de présenter la conférence annuelle de 2019 sur la littératie financière de CPA Canada *Mastering Money*. Celle-ci a permis à des leaders financiers de se réunir afin de discuter de sujets variés comme l'économie comportementale, les pratiques exemplaires dans les populations autochtones, et la façon dont ces enjeux influencent la littératie financière.

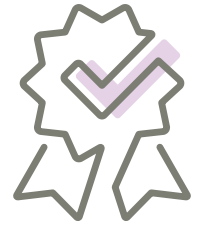
Encourager les compétences et la littératie

Selon le Programme pour l'évaluation internationale des compétences des adultes de l'OCDE (2013), 48 % des adultes canadiens présentent un niveau de littératie plus bas qu'un élève du secondaire. Quant aux personnes ayant le plus faible niveau de littératie, celles-ci peuvent être incapables de comprendre le mode d'emploi sur l'emballage d'un médicament. Le milieu de travail, la famille et la collectivité sont souvent des contextes où l'acquisition de compétences essentielles devient synonyme d'une expérience de vie plus enrichissante et fructueuse. Les recherches de l'OCDE démontrent que souvent, les adultes ayant des compétences insuffisantes en littératie sont en moins bonne santé, gagnent un salaire plus faible et sont moins actifs dans leur collectivité.

Pour enrayer ce problème, **ABC Alpha pour la vie** propose gratuitement des ressources éducatives qui vont de l'enseignement de la lecture, de l'écriture et de compétences professionnelles à l'utilisation d'ordinateur, en passant par l'accès aux soins de santé et la démystification des programmes gouvernementaux. Depuis 2011, nous avons versé près de 1,5 million de dollars à ABC Alpha pour la vie afin que l'organisme mette sur pied deux programmes d'envergure : le *Prix de l'innovation en littératie de la Canada Vie* et *FORCES Compétences au travail*.

Ces programmes de littératie destinés aux adultes ont une incidence positive sur la vie des participants et sur la collectivité. Le *Prix de l'innovation en littératie* reconnaît les projets de littératie novateurs et donne une meilleure marge de manœuvre aux organismes communautaires. Depuis la création du prix en 2012, on a rendu hommage à 40 organismes, ce qui représente un investissement de 320 000 \$ dans des œuvres de bienfaisance, comme Family Services of Greater Vancouver. Cet organisme de la Colombie-Britannique a gagné le prix le plus important cette année pour ses cuisines communautaires Caring Neighbours, où des personnes socialement isolées peuvent en apprendre davantage sur la santé, la nourriture et les finances. En plus de ce prix, Family Services of Greater Vancouver s'est vu remettre la somme de 20 000 \$ pour ses programmes à venir. Chaque année, quatre organismes ayant obtenu une mention honorable reçoivent aussi 5 000 \$ chacun.

FORCES Compétences au travail offre du matériel et des ateliers gratuits qui enseignent des compétences professionnelles clés, notamment en matière de gestion du temps, de travail d'équipe et de présentation. À titre de contributeur fondateur, nous avons travaillé en collaboration avec ABC Alpha pour la vie, ce qui lui a permis de concevoir des centaines d'ateliers et d'aider plus de 8 000 Canadiens à rehausser leurs compétences pour l'emploi.



« Grâce au don généreux que vous avez fait à Indspire, je peux me concentrer sur mes études. Je ne suis pas obligée de travailler sans arrêt pour réussir à tout payer. Cela m'aide à donner le meilleur de moi-même pendant mes études et à déployer tous les efforts nécessaires pour atteindre mon objectif de toujours, qui est d'obtenir mon diplôme universitaire et d'entamer un chapitre nouveau. »

—Emily Huntinghawk, étudiante en gestion des ressources humaines à l'Université de Regina et lauréate 2019 de la prime Canada Vie du programme *Bâtir un avenir meilleur*

Notre soutien envers le programme *Bâtir un avenir meilleur* d'Indspire permet à 22 étudiants autochtones de niveau collégial ou universitaire d'obtenir une bourse. Emily est l'une des personnes ayant bénéficié de cette aide.

Améliorer l'accès à l'éducation

Le diplôme d'études secondaires peut contribuer à la réussite personnelle et professionnelle d'une personne. Or, selon le programme de persévérance scolaire **Passeport pour ma réussite** (Passeport), plus de 300 000 jeunes Canadiens vivent dans la pauvreté et font face à des obstacles importants qui limitent leur accès à l'éducation et diminuent leurs chances de finir le secondaire. Passeport s'efforce de briser le cycle de la pauvreté en misant sur l'éducation, et notamment en offrant du soutien scolaire, financier, social et individuel, y compris des bons alimentaires, du tutorat et de l'encadrement en planification de carrière.

À titre de donateur principal à l'égard du *Fonds d'innovation*, nous contribuons à l'élargissement considérable du programme. Passeport devrait ainsi pouvoir aider plus de 50 000 élèves partout au pays. Dans le cadre d'un projet pilote, quatre nouvelles villes – Hamilton, Ottawa, Shawinigan et Vancouver – ont pu offrir le programme à leurs jeunes pour la première fois. En juin, Passeport verra environ 1 022 élèves obtenir leur diplôme – un record à ce jour.

Les résultats impressionnants du programme démontrent que celui-ci fonctionne bien. Passeport a été instauré à Winnipeg il y a près de dix ans et depuis, le taux de diplomation dans la collectivité desservie par l'organisme a plus que triplé, passant de 20 % à 64 % (selon les données de l'année scolaire 2017-2018).



Soutenir la santé mentale des jeunes

Nous aimons financer des projets de soutien en santé mentale, surtout lorsqu'ils s'arriment avec la mission de Stratégies en milieu de travail sur la santé mentale, gracieuseté de la Canada Vie. C'est d'ailleurs une raison pour laquelle nous offrons notre appui à **Jeunesse, J'écoute**, le seul service de soutien bilingue offert 24 heures par jour et 7 jours par semaine aux jeunes du Canada.

Nous avons commencé à collaborer avec l'organisme en 2013, lorsque nos employés l'ont choisi comme lauréat de notre don du temps des Fêtes. Jusqu'à présent, nous avons versé à Jeunesse, J'écoute plus de 800 000 \$ pour l'appuyer dans ses démarches visant à favoriser le mieux-être des jeunes du pays.



Les données indiquent que chaque jour, plus de 1 000 jeunes appellent Jeunesse, J'écoute ou lui envoient un message texte, ou encore font du clavardage avec un membre de l'organisme, afin d'obtenir des ressources et du counseling professionnel. La fonction Clavardage en direct permet aux jeunes de discuter en ligne avec un intervenant professionnel, et ce, de façon privée. La fonction de clavardage est disponible à toute heure du jour et de la nuit, en anglais et en français. Jeunesse, J'écoute est le premier organisme au Canada à offrir un service de réponse aux textes basé sur la gravité du contenu plutôt que l'ordre dans lequel les messages ont été reçus. Les jeunes à risque peuvent ainsi obtenir une assistance prioritaire.

Nous sommes fiers de faire partie d'un groupe de donateurs principaux qui ont encouragé la création de ce nouveau service novateur et qui ont permis à Jeunesse, J'écoute de sauver des vies.

Renforcer le secteur caritatif

Bénévoles Canada offre un leadership local et national et une expertise dans le domaine du bénévolat pour accroître la participation bénévole et améliorer la qualité et la diversité des expériences de volontariat.

Nous sommes persuadés que le don de temps et de talent est bénéfique pour tous. En effet, cela permet de faire avancer de bonnes causes et de redonner à la société. De plus, les donateurs en ressortent gagnants puisqu'ils développent leurs compétences, vivent de nouvelles expériences, explorent différents parcours éducatifs et professionnels, et obtiennent une satisfaction sociale ou spirituelle en œuvrant dans leur collectivité.

Les dons et le bénévolat sont synonymes de bienfaits pour un grand nombre de personnes, surtout dans les populations marginalisées, qui se sentent souvent exclues ou rejetées.

Pour appuyer le bénévolat et la diversité, la Canada Vie soutient le nouveau projet de recherche national de Bénévoles Canada. Il s'agit d'une initiative qui propose aux nouveaux arrivants, aux personnes âgées, aux membres de la communauté LGBTQ2+, aux jeunes à risque et aux handicapés des occasions de bénévolat ayant pour objectif de créer une société plus inclusive et diversifiée. Le programme permettra la conception de nouveaux outils pour soutenir des projets d'inclusion et encourager le bénévolat.

Des petits chiots pour Noël

Chaque année, nous versons un don de 50 000 \$ à l'un des trois organismes de bienfaisance sélectionnés par nos employés. Au lieu d'envoyer des cadeaux ou des cartes, ou de verser plusieurs petits dons, nous croyons qu'une contribution unique de notre part à un organisme de bienfaisance national est le geste qui a le plus de retombées positives en cette période spéciale de l'année. En 2019, nos employés ont choisi **National Service Dogs Canada** (NSD) comme lauréat du don de 50 000 \$ – notre tout premier cadeau des Fêtes sous la nouvelle marque Canada Vie.

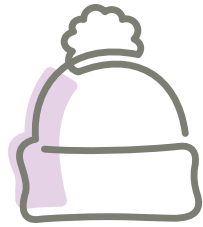
En décembre, Jeff Macoun, notre président et chef de l'exploitation, a présenté notre chèque à NSD et à la famille Tucker, qui a la chance de vivre avec un chien d'assistance certifié. NSD a également emmené des compagnons à quatre pattes, y compris des chiots que nous avons nommés Opal et Oakley, pour interagir avec les personnes présentes à l'activité, qui avait lieu à London.

Notre don était destiné à soutenir les programmes d'élevage, de formation et de placement de chiens d'assistance, de compagnie et de thérapie certifiés.

Vous en savez maintenant un peu plus sur les façons dont nous avons cherché à améliorer les choses partout au pays. Mais nous comprenons aussi que chaque collectivité a des besoins uniques, selon sa situation géographique, sa culture et sa population. À partir de la page 44, nous soulignons différentes initiatives régionales que nous avons appuyées en 2019 pour favoriser le bien-être mental, physique et financier de tous les Canadiens.



Hockey aide les sans-abri en chiffres



15

tournois organisés dans
15 villes différentes



2,6

millions de dollars amassés pour
des organismes de bienfaisance
pendant la saison 2018-2019



50

organismes ayant bénéficié
de son soutien



3 000

joueurs ayant participé
aux tournois



1 000

personnes ayant fait don
de leur temps



**Plus
de 300**

commanditaires ayant promis
de faire un don



**Plus
de 20 000**

donateurs ayant choisi de
soutenir financièrement
cette cause importante



Lutter contre la pauvreté et l'itinérance

Hockey aide les sans-abri (HASA) mise sur la passion des Canadiens pour le hockey afin de sensibiliser la population à l'égard de l'itinérance et de recueillir des fonds au profit d'organismes de soutien pour les sans-abri, notamment pendant des tournois de hockey Pro-am ou collégiaux à l'échelle du pays. En tant que commanditaire fondateur national, nous sommes persuadés de la pertinence de la mission de l'organisme, qui est de veiller à ce que chaque Canadien ait un endroit sûr où il se sent à la maison et reçoive l'aide dont il a besoin pour réussir. Les premiers tournois-bénéfices ont eu lieu en 1996. Depuis, Hockey aide les sans-abri a amassé plus de 16 millions de dollars pour aider des programmes locaux qui œuvrent auprès des sans-abri dans différentes collectivités du Canada.



Nos employés ne sont pas indifférents face au sort des itinérants. Pendant la saison 2018-2019 seulement, les équipes de la Canada Vie étaient composées de 200 joueurs au total. Ensemble, nos hockeyeurs ont amassé plus de 130 000 \$. Par ailleurs, plus de 80 de nos employés et de nos conseillers ont agi à titre de bénévoles et nous avons prêté main-forte à presque tous les comités locaux lors de la planification de ces tournois.

En décembre, nous avons donné le coup d'envoi au tournoi inaugural de Hockey aide les sans-abri à Winnipeg, pendant lequel les participants ont recueilli plus de 100 000 \$ pour soutenir les organismes locaux suivants : Resource Assistance for Youth Inc., Willow Place et Red Road Lodge.

Nous avons à cœur le bien-être des Canadiens d'un océan à l'autre et c'est pourquoi nous appuyons fièrement le programme Hockey aide les sans-abri depuis près de 15 ans.



En appuyant Hockey aide les sans-abri, nous aidons différents organismes du Canada, comme **Eva's Initiative**. Pendant la saison, le Bay Street Hockey Tournament de Toronto a fracassé un record en matière de collecte de fonds HASA et a remis 465 000 \$ pour financer le programme *Safe Shelter and Essential Supports*. Eva's Initiative est un organisme qui vient en aide aux jeunes sans-abri, en leur proposant de séjourner dans un refuge sûr ou dans une maison de transition et en leur offrant du soutien et des programmes de base pour leur permettre de repartir à neuf. Les jeunes peuvent collaborer avec une personne de l'organisme pour mettre sur pied une stratégie personnalisée en vue d'atteindre divers objectifs à court et à long terme, et de se sortir définitivement de l'itinérance. Le refuge d'urgence de l'organisme est un endroit sûr où les jeunes peuvent se loger, mais aussi recevoir du soutien en période de crise, et ce, à toute heure du jour et de la nuit. En d'autres mots, l'organisme cherche à combler tous leurs besoins immédiats.

Colombie-Britannique



St. Paul's Hospital accueille plus de 600 000 patients par année. Même s'il s'agit du centre de santé le plus important de l'Ouest canadien, il est quand même trop petit pour la population de Vancouver (et de l'ensemble de la Colombie-Britannique) qui ne cesse de croître. Et c'est exactement le problème que la **St. Paul's Foundation** cherche à régler en construisant un nouvel hôpital trois fois plus grand. La Canada Vie est fière de participer à la campagne de financement majeure du nouvel hôpital St. Paul et à l'activité phare *Lights of Hope*, dans le cadre de laquelle on a notamment décoré l'hôpital de magnifiques lumières de Noël. Notre don est utilisé pour la construction du nouvel établissement, qui a été conçu de façon à éliminer des obstacles à la recherche (dans le laboratoire) et aux soins (dans les chambres). Le nouvel hôpital propose des programmes de soins de courte durée et de soins intensifs, mais aussi des soins primaires, des services spécialisés de consultation externe, un centre de santé mentale et de désintoxication ainsi que des installations de recherche à la fine pointe de la technologie.

L'organisme **Wavefront Centre for Communication Accessibility** indique qu'une personne sur dix est atteinte d'une perte auditive plus ou moins importante. Il s'agit donc de l'un des problèmes de santé chroniques les plus répandus chez les Canadiens. L'organisme de Vancouver s'est donné pour mission de créer une société dans laquelle les entendants, les malentendants et les sourds pourront interagir sans problème. Nous contribuons à la construction d'un nouvel établissement pour que le Wavefront Centre for Communication Accessibility – qui a reçu 14 000 clients en 2018 seulement – puisse continuer de répondre aux besoins de sa clientèle sans cesse grandissante. Le nouveau centre sera le seul en son genre dans l'Ouest canadien et réunira tous les programmes et les services nécessaires sous un même toit.

Selon **KidSport Victoria**, il y a plus de 50 000 familles à faible revenu dans le Grand Victoria. Notre appui en faveur de l'organisme permet à ces familles d'inscrire leurs enfants à des sports récréatifs. Dans la ville de Victoria seulement, nous avons aidé plus de 35 jeunes à se joindre à une équipe sportive, en éliminant pour eux les obstacles financiers. Les avantages de pratiquer des sports récréatifs sont nombreux : les enfants peuvent améliorer leur santé physique, leur santé sociale, et même éviter l'obésité

et le diabète de type 2. Par ailleurs, ils apprennent à se fixer des objectifs importants et développent aussi leurs compétences en leadership.

À Kelowna, la **Start Fresh Project Society** offre une formation professionnelle aux personnes qui ont une bonne capacité à travailler, mais qui se butent à des obstacles à l'emploi en raison de problèmes de santé mentale ou d'autres troubles. Nous soutenons le *CAFE Program*, lequel permet aux participants d'acquérir des compétences essentielles et professionnelles par l'apprentissage de la cuisine et de l'agriculture durable. Le programme offre un environnement d'apprentissage positif et calme. Les formateurs cherchent à outiller et à inspirer les apprenants en leur enseignant de nouvelles aptitudes et en les encourageant à établir des liens avec la collectivité. Depuis sa création, le *CAFE Program* a obtenu beaucoup de succès : il y a plus de 35 participants qui ont été acceptés dans le programme complet, plus de 40 jeunes à risque qui ont reçu une formation dans le cadre d'un partenariat jeunesse accéléré et plus de 200 personnes de la région de l'Okanagan qui se sont vues offrir des cours gratuits.



L'organisme **Arts Umbrella** croit que les jeunes qui s'intéressent aux arts acquièrent des qualités importantes, comme la confiance en soi, l'autodiscipline et l'expression créatrice. Son *programme de bourses en arts médiatiques* permet aux familles de Vancouver de surmonter les obstacles financiers en matière d'éducation artistique des jeunes. Grâce à notre appui, plus de 140 enfants reçoivent de la formation et du mentorat de la part d'artistes-formateurs professionnels, et ont la chance d'employer du matériel dernier cri. Les élèves apprennent à se servir de médias numériques dans les cours d'arts visuels, d'arts appliqués et d'arts médiatiques.

Alberta



La Commission de la santé mentale du Canada (2013) indique qu'un Canadien sur cinq souffrira d'un trouble de santé mentale au cours de sa vie. Pour faire face à cette réalité, le centre *Access 24/7*, situé en face du service d'urgence du **Royal Alexandra Hospital** – l'un des plus occupés au pays – aborde différemment les problèmes de dépendance et les maladies mentales. Selon les récents rapports des urgences, plus de 25 000 personnes se sont présentées aux services d'urgence d'Edmonton en 2017–2018 en raison de problèmes de dépendance ou de santé mentale. Le hic? Un grand nombre d'entre elles n'avaient pas besoin de soins urgents. Elles avaient plutôt besoin de soutien et de ressources pour traverser une période de crise et reprendre le dessus. Notre appui en faveur de cette nouvelle clinique permet aux patients et à leur famille d'avoir accès à des évaluations, à du soutien ainsi qu'à des conseils de gestion de crise, 24 heures sur 24. L'ouverture de ce centre devrait raccourcir et simplifier le processus d'accès aux soins en santé mentale.

D'après une étude menée en 2015 par les Services de santé de l'Alberta, environ un Albertain sur deux sera atteint du cancer. Notre don à la **Alberta Cancer Foundation** aide à financer la rénovation et l'agrandissement du *Calgary Cancer Centre*, lequel deviendra le plus grand centre de traitement du cancer au Canada. L'établissement inclura la réadaptation oncologique – avant, pendant et après le traitement – dans le plan de soins des patients. La réadaptation oncologique est prometteuse pour les cancéreux; il s'agit d'une nouvelle science qui cherche à améliorer leur capacité à accomplir les activités faisant partie de leur routine habituelle. Le centre de traitement du cancer de Calgary compte intégrer la réadaptation oncologique de manière significative afin de devenir un établissement reconnu internationalement pour ses progrès continus dans ce domaine médical.

Le **Fort Edmonton Park** souhaite faire découvrir les histoires et les récits des peuples autochtones aux Canadiens. Il a donc lancé une campagne pour mettre sur pied une exposition intitulée *The Indigenous Peoples Experience*. Nous appuyons cette initiative qui permettra d'intégrer l'histoire complexe des populations autochtones dans des parcs existants en vue de souligner leurs contributions à la société, mais aussi de jeter la lumière sur les défis auxquels ils ont été confrontés. L'exposition mettra

en évidence des moments historiques qui ont façonné la région d'Edmonton. Le parc ne se dotera pas d'un musée figé – il cherchera plutôt à raconter une histoire vivante. Plus précisément, des comédiens en costume se produiront devant les visiteurs et leur feront découvrir, de façon animée, la culture et les récits autochtones. L'exposition devrait ouvrir ses portes en 2021.

Le Science commons est un nouvel établissement ultra moderne de l'**Université de Lethbridge**. Il rassemble des élèves, des étudiants, des chercheurs universitaires ou de renommée internationale ainsi que des membres de la collectivité dans le cadre de projets d'apprentissage et de collaboration. Nous participons à la campagne de financement majeure *SHINE* et soutenons ainsi des laboratoires ouverts et flexibles, des ateliers de fabrication collaboratifs de même que des espaces éducatifs spécialisés. L'établissement, qui a ouvert ses portes en septembre, permet à l'Université d'élargir son programme de sciences et d'offrir une nouvelle programmation novatrice.

Nous croyons que tous les étudiants devraient avoir la chance de s'adonner aux arts. C'est de cette façon qu'ils parviendront à comprendre que les spectacles peuvent susciter de bonnes discussions et améliorer la compréhension des enjeux sociaux. Le soutien que nous accordons au **Citadel Theatre** d'Edmonton et au **Theatre Calgary** permet aux étudiants d'assister à des représentations matinales, mais aussi de lire des guides enrichissants et de rencontrer les acteurs après les représentations. L'an passé, les deux théâtres ont organisé plus de 30 matinées pour étudiants. Ainsi, plus de 18 000 étudiants ont eu la chance d'assister (et dans bien des cas, pour la première fois) à des pièces de théâtre.



Saskatchewan

 **582** employés  **52** millions de dollars en masse salariale

Les personnes âgées qui vivent dans un établissement de soins de longue durée peuvent contrer les sentiments de solitude, d'ennui et d'impuissance en devenant des grands-parents honoraires. Et les enfants ne peuvent que tirer profit de leur expérience avec des gens vieillissants. C'est pourquoi la **Eden Care Communities Foundation** a mis sur pied le programme *Honorary Grandparents*, qui jumelle des personnes âgées et des enfants deux fois par semaine afin de leur permettre de discuter et de faire des activités ensemble. Nous sommes fiers d'appuyer ce programme qui regroupera environ 80 personnes âgées et 75 enfants. Sa mission s'arrime avec notre engagement d'aider les Canadiens de tous âges à améliorer leur bien-être physique et mental.

Lors des *Studio Sundays*, la **MacKenzie Art Gallery** de Regina pousse encore plus loin l'expérience artistique : en effet, au cours de ces journées, les visiteurs peuvent participer à des activités interactives afin de donner vie aux thèmes, aux sujets et aux styles artistiques, plutôt que de seulement admirer les œuvres d'art. Notre contribution permet aux familles de faire des visites guidées, d'entendre des histoires et de prendre part à des séances de création tous les dimanches.



Le **Globe Theatre** est une entreprise qui a adopté le style du théâtre en rond afin de promouvoir le travail des artistes de la Saskatchewan. En soutenant la *Reimagine Capital Campaign* du théâtre, nous contribuons à assurer son avenir et, du même coup, nous préservons la culture dynamique du centre-ville de Regina. En effet, un théâtre plus grand, plus accessible et plus écoénergétique encourage assurément le développement artistique professionnel dans la province. Le Globe Theatre enrichit la vie de plus de 70 000 personnes chaque année en offrant des spectacles sur une scène principale ainsi qu'une scène secondaire, et en encourageant les tournées, ce qui permet notamment à 30 % d'artistes venant de l'extérieur de Regina de se produire.

La **Victoria Hospital Foundation** de Prince Albert a mis sur pied la *Listen to Your Heart Campaign*. L'objectif de cette campagne est d'aider l'hôpital à acquérir de nouvelles technologies et de l'équipement qui amélioreront la vie des patients présentant des troubles cardiaques. Notre don est destiné à l'achat d'un appareil de radiographie portable, d'unités de télésurveillance et de deux lits pour l'échocardiographie. Il s'agit d'installations qui permettent de poser un diagnostic et d'établir un plan de traitement plus rapidement, et d'offrir une meilleure qualité de vie après la période de soins.

Selon la **Cancer Foundation of Saskatchewan**, environ 2 000 nouveaux traitements de radiothérapie commencent chaque année. On parle d'une moyenne de sept nouveaux patients par jour, à raison de cinq jours par semaine et de 52 semaines par année. Grâce à notre contribution, la fondation pourra acquérir deux simulateurs de tomographie – un pour Regina et un autre pour Saskatoon. Cet appareil établit la taille et la forme de chaque tumeur, puis détermine les zones à traiter. Cela permet au médecin de maximiser la dose de radiation et de minimiser l'impact sur les tissus sains. Il s'agit donc d'un instrument extrêmement important pour la planification de la radiothérapie.

Manitoba

 **3 346** employés  **354,5** millions de dollars en masse salariale

Les galeries d'art permettent aux jeunes et aux moins jeunes de découvrir différentes époques et manières de vivre. Nous apportons notre soutien au **Musée des beaux-arts de Winnipeg** depuis plus de 50 ans et continuons sur cette voie en offrant les *Dimanches gratuits de la Canada Vie au Musée*. À compter de janvier 2020, tous ceux qui le souhaitent pourront profiter de l'entrée gratuite, puis participer à des programmes et à des activités familiales le deuxième dimanche de chaque mois. Dans le cadre des Dimanches gratuits, les visiteurs auront aussi la chance d'admirer une exposition printanière consacrée à FitzGerald, et même de découvrir le Centre d'art inuit qui ouvrira à l'automne – deux initiatives financées par la Canada Vie.

Nous travaillons en partenariat avec l'**Université du Manitoba** pour former les leaders de demain. Notre don et collaboration continue lui ont permis de mettre sur pied l'Institut de leadership James W. Burns à l'École de commerce Asper. L'Institut souhaite être reconnu à l'échelle nationale comme un établissement d'enseignement et de recherche axé exclusivement sur le développement du leadership. Dans le cadre du *President's Student Leadership Program*, les étudiants de toutes les facultés ainsi que des autres universités ont l'occasion d'acquérir et de développer des compétences en leadership reconnues mondialement, qu'ils pourront mettre en pratique au cours de leurs études et de leur carrière à venir de même que dans leur collectivité.

Le programme d'un an propose une expérience d'apprentissage immersive. Les étudiants rencontrent les principaux leaders du monde des affaires, du milieu universitaire, des organismes à but non lucratif et du secteur public, afin de se pencher sur certains des enjeux et des défis les plus importants en matière de leadership. Les étudiants interagissent avec des leaders reconnus pour leur apport à la société et leur capacité à faire bouger les choses. Ils prennent ainsi conscience de la façon dont ils peuvent eux-mêmes contribuer au bien-être social et économique de la province. Le programme a accueilli ses premiers étudiants en juin 2019. Le groupe est composé de 16 femmes et de 11 hommes du premier cycle ou du cycle supérieur, dans 18 champs d'études différents. Il est notamment formé d'étudiants en génie civil, en architecture, en histoire, en science économique, en soins infirmiers et en gestion des affaires.

Nous soutenons la **Fondation Action cancer Manitoba**, car nous croyons que le cancer ne devrait pas avoir le pouvoir de

voler des vies. Jusqu'à ce qu'on trouve le moyen de vaincre cette terrible maladie, chaque dollar et chaque effort compte. Au fil des années, nous avons versé plus de 2,5 millions de dollars à l'organisme Action cancer Manitoba pour appuyer sa vision audacieuse, qui est d'enrayer le cancer partout dans le monde. Nous maintenons notre engagement de longue date et permettons à l'organisme de continuer ses recherches et ses services de traitement, grâce aux diverses initiatives des employés et aux dons de la compagnie.

La **Fondation du Centre des sciences de la santé** indique que le cancer du thorax et de l'œsophage est le cancer le plus meurtrier au Manitoba. C'est ce qui nous a incités à prêter main-forte à la clinique d'endoscopie et de chirurgie thoracique Wilf Taillieu du Centre des sciences de la santé. Il s'agit d'une nouvelle unité ayant ouvert ses portes en juillet et visant à réduire le temps d'attente pour bénéficier d'une intervention chirurgicale, de traitements ou de soins. La clinique a reçu plus de 50 patients au cours de ses 11 premiers jours d'existence. Cela représente une hausse notable puisqu'auparavant, il y avait environ seulement sept patients par semaine qui réussissaient à obtenir un rendez-vous.

Nous commanditons le *Programme scolaire* du **Festival du Voyageur**. Il s'agit d'un programme bilingue, qui propose diverses activités pédagogiques aux élèves afin que ceux-ci puissent explorer concrètement l'histoire et la vie des voyageurs. Nous avons aussi versé une contribution supplémentaire à l'organisme pour que la promenade en traîneau à chiens soit de nouveau offerte dans le cadre de son 50^e anniversaire. Au total, 96 000 personnes ont déjà participé à ce festival important.

En avril, nous avons annoncé le don unique le plus important de notre histoire au profit du **Musée du Manitoba**. Notre contribution à la campagne de financement majeure *Bringing Our Stories Forward* permet au musée de revitaliser et d'agrandir ses galeries ainsi que d'élaborer et de mettre à niveau ses programmes scolaires pour les élèves de la maternelle jusqu'à la 12^e année.



Nous sommes fiers de présenter le programme Honors 150. Afin de célébrer les 150 ans de la province du Manitoba, nous honorons 150 bénévoles manitobains pour leur contribution exceptionnelle à la province et à la collectivité.

Ontario

 **5 550** employés
 **619,9** millions de dollars en masse salariale

À Thunder Bay, la salle *Ingenuity Community Canada Vie* a vu le jour dans le cadre du projet *Ingenuity* de l'**Université Lakehead**. Ce nouvel espace est un incubateur pour étudiants. Il est consacré à l'innovation, au commerce intégré et à la formation entrepreneuriale. Les étudiants, qui bénéficient d'un environnement de travail professionnel, ont recours aux ressources communautaires ainsi qu'au mentorat pour résoudre des problèmes complexes et introduire des changements sociaux positifs. Leur objectif est de stimuler le développement économique aux échelles régionale et nationale. Le projet encourage le démarrage d'entreprise et contribue à la réalisation d'activités d'entrepreneuriat sur le campus.



Comme nous avons appuyé la campagne de financement majeure *The Village*, le **Canadore College** de North Bay a pu aménager des *locaux de counseling en santé mentale Canada Vie*. Il s'agit de sept salles de simulation, qui sont conçues de façon à ressembler à des endroits où les étudiants travailleront au cours de leur carrière. Les concepteurs de ces salles ont également cherché à

reproduire des situations auxquelles les étudiants seront confrontés plus tard. Lors de l'inauguration des locaux de counseling en octobre, des étudiants, des membres de la collectivité ainsi que des employés de la *Canada Vie* et du *Canadore College* ont pu vivre une expérience de méditation de la pleine conscience.

Connexions Nord fait appel à la technologie vidéo pour permettre à des enfants autochtones de collectivités éloignées d'accéder virtuellement à des ressources éducatives autrement indisponibles dans leur région. Le programme, qui est géré par **TakingITGlobal**, offre aux élèves et aux enseignants la possibilité d'avoir accès à du contenu stimulant et novateur. L'idée est de renforcer leur autonomie à l'école et dans la vie. Grâce à notre don, **Connexions Nord** a pu offrir plus de 600 séances de formation en Ontario et rejoindre deux collectivités additionnelles pendant l'année scolaire 2018-2019.

Notre contribution à la campagne *Bâtir l'avenir aujourd'hui* de la **Fondation de l'Institut de cardiologie de l'Université d'Ottawa** a servi à la construction de nouvelles salles d'opération hybrides. Ces salles multifonctionnelles offrent un espace de collaboration aux chirurgiens, aux cardiologues et aux spécialistes en imagerie, de même qu'un accès à une imagerie cardiaque en temps réel. L'objectif est de maximiser les soins aux patients, d'améliorer les résultats globaux et de permettre un retour plus rapide à la maison. Dans la *salle de classe Canada Vie de l'Aile des soins critiques*, les patients et leur famille rencontrent une équipe de professionnels de la santé pour discuter de soins chirurgicaux ainsi que de prévention et de réadaptation.

Selon l'association **Hospice Palliative Care Ontario**, il y a plus de 16 000 bénévoles en soins palliatifs en Ontario. Ensemble, ils passent des milliers d'heures aux côtés de personnes qui reçoivent des soins de fin de vie et aux côtés de leur famille. Nous soutenons le *programme de formation en ligne Hospice Volunteer Training* de l'association, qui permet à tous les bénévoles de la province d'obtenir une formation uniforme. Que ce soit dans les établissements de soins palliatifs ou directement chez les malades, les bénévoles contribuent à l'amélioration de la qualité de vie et de la santé mentale des patients.

La *Gifts of Love Campaign* permettra à la **St. Joseph's Villa Foundation** de construire le **Margaret's Place Hospice**, une maison de soins palliatifs de dix chambres et un centre

de relations communautaires. Le nouvel établissement sera situé dans la *St. Joseph's Villa* et visera à soutenir les patients à toutes les dernières étapes de leur vie. Grâce à notre appui, le *Margaret's Place Hospice* pourra offrir des services communautaires, recruter des bénévoles pour la prestation de services essentiels en matière de soins palliatifs et proposer des espaces de réunion.

Selon un dossier d'analyse publié par la *London Community Dental Alliance*, il y a environ 99 personnes qui se présentent aux services d'urgence chaque mois en raison d'un mal de dents, d'un abcès ou d'autres problèmes dentaires. Souvent, il s'agit de gens à faible revenu qui n'ont pas les moyens d'obtenir des soins dentaires appropriés. Or, la mauvaise santé buccodentaire peut nuire à la santé générale (y compris à la santé mentale), causer des maladies chroniques et constituer un obstacle à l'emploi, et malheureusement, aucune de ces situations ne contribue à briser le cycle de la pauvreté. Pour contrer ce problème, la *London Community Dental Alliance* s'est jointe au **Glen Cairn Community Resource Centre** afin de construire une *clinique dentaire communautaire* qui offrira aux patients à faible revenu des soins dentaires gratuits ou peu coûteux. Nous avons choisi d'appuyer la construction de la clinique, qui devrait commencer vers la fin du printemps 2020.

À London, l'organisme **Childcan** offre des programmes et des services personnalisés, souples et humains aux familles qui vivent avec un enfant atteint du cancer. Dans le cadre du *programme de soutien à l'éducation*, des tuteurs bénévoles aident des enfants de la première à la dixième année à rattraper le temps perdu lorsqu'ils retournent sur les bancs d'école après leur traitement. Notre soutien permet aux familles de bénéficier de ce service de tutorat gratuit. Elles peuvent ainsi se concentrer sur le paiement des frais médicaux et sur la guérison de l'enfant.

Le *programme d'apprentissage de la Canada Vie* au **Museum London** soutient huit initiatives, dont le projet *Making Art, Creating Community*. Ce projet offert en partenariat avec deux commissions scolaires de la région permet aux enfants d'écoles mal desservies de participer à différentes activités pendant une semaine. Le projet est dirigé par un éducateur en art métis et se fonde en grande partie sur le savoir et les enseignements autochtones pour encourager le développement personnel et favoriser l'apprentissage permanent et la productivité. Pendant l'année scolaire 2018-2019, les huit initiatives d'apprentissage ont rejoint un total de 16 000 enfants.

JAYU est un organisme qui se sert des arts pour raconter des histoires relatives aux droits de la personne. En tant que commanditaire principal des activités pour les nouveaux arrivants, nous soutenons le *programme iAM Youth Arts Empowerment*. Plus précisément, nous finançons un projet pilote dans un nouveau local à Richmond Hill, un secteur où habitent un grand nombre de nouveaux Canadiens. Des jeunes pourront suivre les cours du programme iAM, qui dure huit semaines. Ils seront ainsi encouragés à chercher des éléments relatifs aux droits de la personne et à la justice sociale dans leur collectivité, puis à les immortaliser au moyen de la photographie et des arts médiatiques. Cette expression créatrice est utilisée pour soutenir la santé mentale et l'épanouissement chez les jeunes marginaux. C'est aussi une façon de leur offrir une formation qui les aidera ensuite à obtenir un véritable travail. L'organisme souhaite attirer 5 600 nouveaux participants d'ici à 2022.



À Toronto, la **Corporation of Massey Hall and Roy Thomson Hall** jumelle des artistes-enseignants et des nouvelles arrivantes pour que ces dernières puissent améliorer leur anglais d'une façon tout à fait unique. Nous soutenons le *programme Learning English Through Song (LETS)*, qui donne l'occasion aux femmes de 20 à 80 ans de mieux comprendre la langue, d'améliorer leur prononciation, mais aussi de gagner en confiance, de se familiariser avec la culture canadienne et de participer à des activités sociales. L'objectif de l'organisme est d'aider 100 femmes dans le cadre des 40 rencontres hebdomadaires prévues cette année.

Québec



Maintenant qu'ils ont démontré un lien entre l'activité physique et la santé cognitive, les chercheurs du Centre ÉPIC de l'Institut de cardiologie de Montréal s'intéressent aux troubles cognitifs et à la prévention de la démence. Notre don au Centre ÉPIC a contribué à la création de nouveaux laboratoires et d'un gymnase de recherche visant à étudier les changements cognitifs associés à la cardiopathie – les chercheurs se penchent notamment sur les facteurs pouvant avoir une incidence sur la mémoire ou le langage, ou encore entraîner des erreurs de jugement. Comme ce projet de recherche novateur a pour objectif de prévenir la démence et le déclin cognitif associé à la cardiopathie, il a le potentiel de transformer la vie de milliers de personnes.



La **Fondation du Musée des beaux-arts de Montréal (MBAM)** propose d'utiliser l'art à des fins thérapeutiques. Notre contribution permet au MBAM de développer son programme d'art-thérapie, mais aussi d'améliorer la *Ruche d'art*, un espace de création unique en son genre. Le musée emploie un art-thérapeute à temps plein, lequel conçoit et supervise les projets d'art-thérapie, et collabore avec plus de 450 organismes chaque année. Dans le cadre

du programme d'art-thérapie, des membres du grand public peuvent également, à certains moments, travailler gratuitement avec l'art-thérapeute dans l'espace novateur du musée.

Nous sommes la première entreprise à financer *YO'péra*, un projet de l'**Opéra de Montréal** qui rassemble des jeunes aux prises avec des troubles de santé mentale. Les participants s'unissent pour créer un mini-opéra inspiré d'une œuvre connue, et se transforment ainsi en artistes et en interprètes. Le programme leur permet de se lancer dans une aventure de découverte de soi : en effet, le processus de création leur permet de se réinventer, puis de retourner dans leur milieu, plus forts que jamais. En 2019, 15 jeunes ont mis sur pied un mini-opéra inspiré de *Rigoletto* de Verdi et en 2020, 15 autres prépareront leur propre version de *La Flûte enchantée* de Mozart.

Depuis 2010, nous aidons le **Groupe communautaire L'itinéraire**. Plus précisément, nous soutenons son programme intergénérationnel, qui vise à renforcer les compétences et la confiance. Dans le cadre de ce programme, des personnes plus âgées agissent à titre de mentor pour des jeunes sans-abris, en leur transmettant leurs connaissances sur la révision et la distribution des magazines ainsi que sur les relations publiques et les finances. Pour souligner le 25^e anniversaire de l'organisme, cinq employés de la Canada Vie ont participé à l'initiative *Camelot d'un jour*. Cette activité annuelle spéciale cherche à sensibiliser la population au problème d'itinérance. Pour ce faire, elle jumelle des artistes et du personnel d'entreprise avec des camelots. Cela permet à des personnes mieux nanties de se glisser dans la peau de ces marchands ambulants, l'espace d'une journée. L'objectif de l'activité est de vendre le plus de magazines possible. Notre équipe a distribué, en une heure seulement, les 50 magazines qu'on lui avait remis – elle a ainsi contribué à la vente record de plus de 800 magazines dans le cadre de cette initiative. Les profits amassés permettent d'aider financièrement les camelots, en plus d'appuyer les nombreux autres programmes de l'organisme qui visent à mettre fin à l'itinérance.

Canada atlantique



Au Nouveau-Brunswick, le **YMCA du Grand Moncton** est un lieu de rencontre communautaire depuis 1870. Situé dans une ville en croissance constante, l'organisme reçoit plus de 21 000 visiteurs par année. La campagne de financement majeure *Building What Matters* a été lancée en vue de construire un nouveau centre dans une partie mal desservie, mais grandissante de la ville : l'extrémité nord. Le nouvel établissement sera doté de jeux d'eau intérieurs, d'un centre de mise en forme, d'un gymnase, d'aires polyvalentes, d'une piste couverte et de vestiaires universels. Il offrira un programme parascolaire encore plus complet et créera de nouvelles possibilités d'emploi et de bénévolat. Les travaux de construction sont commencés et on s'attend à ce que l'établissement ouvre ses portes en septembre 2020.

Grâce à notre don, le nouveau YMCA pourra offrir un milieu de vie sain, où les activités sociales, culturelles et physiques seront encouragées. De plus, cet établissement contribuera fortement à créer un sentiment d'appartenance et à encourager les résultats positifs en matière de santé dans une collectivité mal desservie.

À Terre-Neuve, le **Janeway Children's Health and Rehabilitation Centre** est le seul centre de santé qui n'offre que des soins pédiatriques. Souvent, un bébé prématuré peut avoir beaucoup de problèmes de santé, ce qui l'oblige à demeurer plus longtemps à l'hôpital. Cette réalité peut avoir d'importantes répercussions sur la famille et le nouveau-né. Nous avons décidé de participer à l'achat d'un chariot navette *Giraffe^{MC} Shuttle^{MC}* de *GE Santé*. Il s'agit d'un chariot spécialisé et d'une source d'électricité. Il se connecte aux incubateurs pour garder le petit patient au chaud et en sécurité, et ainsi assurer son confort pendant son séjour à l'unité de soins intensifs néonataux. Le chariot navette peut contribuer à réduire le stress d'un enfant prématuré puisque ce dernier n'a pas à être transféré d'un lit à un autre.



Dans les provinces de l'Atlantique, nous cherchons également à favoriser l'accès aux arts. Nous soutenons le **Théâtre Nouveau-Brunswick**, le **Theatre Nova Scotia** et la **Neptune Theatre Foundation** (Nouvelle-Écosse) pour que les étudiants puissent avoir l'occasion de parfaire leurs connaissances, d'exprimer leur talent créateur et d'apprécier à jamais le théâtre et les arts de la scène.

Le nouveau **Discovery Centre** à Halifax a ouvert ses portes en février 2017 et nous sommes fiers de faire partie des nombreuses entreprises qui lui prêtent main-forte. Le nouvel établissement est spacieux et il propose des expositions interactives. Il est aussi doté d'un espace dédié aux programmes d'apprentissage, de cinq galeries commanditées, d'un dôme numérique immersif et d'un laboratoire sur l'innovation. Cela dit, il ne s'agit pas seulement d'une destination familiale. Le centre joue un rôle clé dans le développement de l'économie du savoir au sein des provinces de l'Atlantique et est donc très important dans le paysage social, culturel et économique de cette partie du pays. En date de juillet 2019, le centre avait reçu plus de 300 000 visiteurs. Par ailleurs, plus de 100 000 Néo-Écossais avaient déjà pu prendre part à ses programmes communautaires.

Annexe

Équipes représentant la compagnie en 2019

Côte Ouest

Fondation des maladies du cœur et de l'AVC
Grand Vélo, Vancouver
Healthy Hearts de la Canada Vie

Société canadienne du cancer, division
de la Colombie-Britannique et du Yukon
Daffodil Dash, Vancouver
Financière Liberté 55

Prairies

Action cancer Manitoba
Challenge for Life 2.0
Heroic Feet de la Great-West

Action cancer Manitoba
Techapalooza
Top Secret Rosies de la Great-West

Action cancer Manitoba et Fondation de l'Hôpital
pour enfants du Manitoba
FMG's Manitoba Dragon Boat Festival
Dragon Hearts de la Canada Vie



Canards Illimités Canada
Randonnée jusqu'au lac 2019 de la Canada Vie
Canada Vie

Cerebral Palsy Association of Manitoba
Cerebral Palsy Bike Race
La Great-West

Children's Rehabilitation Foundation
Cruisin' Down the Crescent
Équipe « Mara » velous de la Canada Vie

Crohn et Colite Canada
Gutsy en marche 2019
Gut Busters de la Great-West

La Fondation Terry Fox
La course Terry Fox
Équipe Galen – Canada Vie

KidSport Saskatchewan
KidSport Fun & Fitness Corporate Challenge – Regina
Best de la Great-West
Price is Right de la Great-West

The Movement Centre of Manitoba Inc.
Winn\$tock 2019
Équipe 15th Anniversary Legacy de la Great-West

Never Alone Foundation
Paws for a Cause
Paws for Life de la Canada Vie



Nine Circles Community Health Centre
Red Ribbon Walk & Run 2019
Canada Vie

Société canadienne de la sclérose en plaques –
Division du Manitoba
Vélotour SP « Biking to the Viking » 2019
The Greatful Tread de la Canada Vie

Société pour la protection des animaux de Winnipeg
Marche Paws in Motion
Pledges 4 Paws de la Canada Vie

Ontario

Autisme Ontario
Bowl for Autism
Pin Pals for Autism de la London Life

Big Brothers Big Sisters of London & Area
Aux Quilles pour les enfants
Canada Vie

Cancer colorectal Canada
Bougeons pour le côlon
London Life – Plaid for Brad

Childcan
10,000 Paces for 10,000 Faces
Canada Vie – Équipe Ella Jean
Canada Vie – Centre financier de Teixeira

Community Living London
*19th Annual Community in Motion:
The Serious(ly) Fun Run*
Community de la Canada Vie

Crohn et Colite Canada
Gutsy en marche 2019
London Life's Got Guts

Fais-Un-Vœu – Sud-Ouest de l'Ontario
5K Foam Fest
Canada Vie – Foam_Fest

Fais-Un-Vœu – Sud-Ouest de l'Ontario
Go Blue! Go Bald!
Wishmakers de la London Life

Family Service Thames Valley
Hike for Happiness
Hikes for Happiness de la London Life

Fondation canadienne des tumeurs cérébrales
Marche des tumeurs cérébrales
Be-Leaf-ers de la London Life

Fondation de la recherche sur le diabète juvénile
du Canada – région de London
Roulons pour vaincre le diabète FRDJ
Financière Liberté 55



Fondation des maladies du cœur
et de l'AVC de l'Ontario
Grand Vélo
Canada Vie, Ottawa
Canada Vie, Toronto
Financière Liberté 55, Pickering
Consultants, Bureau de Client collectif de la Great-West
Conseillers, Bureau de Client collectif de la Great-West
de Toronto
Red Riders in the Hood de la London Life

La Fondation Terry Fox
La course Terry Fox – Burlington
Financière Liberté 55
La course Terry Fox – London
Équipe Canada Vie

Humane Society London Middlesex
Bark in the Park
Krazy K9s de la Canada Vie

Jeunesse, J'écoute
Marche Faites un pas vers les jeunes
Financière Liberté 55, Windsor

London Health Sciences Foundation
Annual Walk of Champions
Pirates of the Cure-abbean de la Canada Vie

London Health Sciences Foundation
London Run for Ovarian Cancer
Équipe Tina de la London Life

Maryvale
Tim Horton's Night Run
Simard & Associates pour la Financière Liberté 55

Merrymount Family Support & Crisis Centre
London Corporate Challenge
#LIFEGOALS de la Canada Vie
GenNext de la Canada Vie

Mission Services of London
Coldest Night of the Year
Freedom Walkers de la Financière Liberté 55

Movember Canada
Movember, London
Moustache Club de la Great-West

Niagara's Cancer Care Run Foundation
Rankin Cancer Run
Warriors de la Financière Liberté 55

The Princess Margaret Cancer Foundation
Road Hockey to Conquer Cancer
Financière Liberté 55 – Canada Vie
Financière 55 – Canada Vie
Parkgate de la Financière Liberté 55 – Canada Vie

Le rêve de Jesse
Marche pour vaincre la dystrophie musculaire de Duchenne
London Life – Coley's Crew

Société canadienne de la sclérose en plaques –
Division de l'Ontario
Vélotour SP – Grand Bend à London
Cycles de la London Life

SARI Therapeutic Riding
Bowling for Ponies
Alley Appaloosas de la London Life

SickKids Foundation
Heatwave Beach Volleyball
Bump to Thrill de la Canada Vie

Société canadienne de la sclérose en plaques –
Division de l'Ontario
Marche de l'eSPoir – London
Buddies for Life – équipe de la London Life

Société canadienne de la SLA
SLA Marche pour vaincre la SLA de London
Walks for ALS de la London Life

Société de leucémie et lymphome du Canada –
bureau de la région du Grand Toronto
Marche Illumine la nuit, London
TT's London Life Lights

Thames Valley Children's Centre
London Life Marathon Forest City Road Races
London Life

Toronto Humane Society
Women's Appreciation Day
Animal Lovers de la Canada Vie

Québec

Centre du cancer et Institut du cancer de Montréal
Défi Corporatif Canderel
Rebelles de la Canada Vie

Fondation 24 h Tremblant
24 h de ski de Tremblant, Montréal
Canada Vie – La vie en action
Canada Vie – the Chill strikes back
Canada Vie – Les PARTicipants

Fondation Hôpital Pierre-Boucher
Défi des Pères Noël 2019
Carpediem London Life

Go le Grand défi Inc.
Grand défi Pierre Lavoie
La Great-West n° 1

Hôpital Shriners pour enfants – Canada
Défi des merveilles
Canada Vie

Provinces de l'Atlantique

Olympiques spéciaux Nouveau-Brunswick
Marathon de Sport Motionball, Saint John
Financière Liberté 55 – Canada Vie





canada  ^{MC}

Canada Vie et le symbole social, Financière Liberté 55, La parfaite alliance communautaire, SimplementProtégé, Flexbox et GroupNet sont des marques de commerce de La Compagnie d'Assurance du Canada sur la Vie. Les autres marques de commerce qui figurent dans la présente déclaration sont des marques de commerce de tierces parties et elles sont utilisées sous licence ou avec permission, ou encore à des fins d'identification uniquement.
© La Compagnie d'Assurance du Canada sur la Vie, 2020. Tous droits réservés.

F70-0456(4/20)